



ประกาศเทศบาลตำบลโคกพุทรา
เรื่อง นโยบายการบริหารความเสี่ยง ประจำปีงบประมาณ พ.ศ.๒๕๖๔

ตามหลักเกณฑ์กระทรวงการคลังว่าด้วยมาตรฐานและหลักเกณฑ์ปฏิบัติการบริหารจัดการความเสี่ยงสำหรับหน่วยงานของรัฐ พ.ศ. ๒๕๖๒ กำหนดให้หน่วยงานของรัฐจัดให้มีการบริหารจัดการความเสี่ยงเป็นไปตามพระราชบัญญัติวินัยการเงินการคลังของรัฐ พ.ศ. ๒๕๖๑ มาตรา ๗๙ ให้หน่วยงานของรัฐจัดให้มีการตรวจสอบภายใน การควบคุมภายใน และการบริหารจัดการความเสี่ยง โดยให้ถือปฏิบัติตามมาตรฐานและหลักเกณฑ์ที่กระทรวงการคลังกำหนด

เทศบาลตำบลโคกพุทรา ได้ดำเนินการจัดทำแผนบริหารจัดการความเสี่ยงตามหลักเกณฑ์กระทรวงการคลังว่าด้วยมาตรฐานและหลักเกณฑ์ปฏิบัติการบริหารจัดการความเสี่ยงสำหรับหน่วยงานของรัฐ พ.ศ. ๒๕๖๒ และเป็นไปตามพระราชบัญญัติวินัยการเงินการคลังของรัฐ พ.ศ. ๒๕๖๑ มาตรา ๗๙ และเพื่อให้การปฏิบัติราชการของเทศบาลตำบลโคกพุทราบรรลุวัตถุประสงค์ของการจัดทำแผนบริหารจัดการความเสี่ยง ในด้านประสิทธิภาพและประสิทธิผลของการดำเนินงานและเพื่อให้มีระบบในการบริหารจัดการความเสี่ยงอย่างเป็นรูปธรรม ลดปัจจัยที่จะส่งผลกระทบต่อความสำเร็จขององค์กรให้อยู่ในระดับที่ยอมรับได้ จึงกำหนดนโยบายบริหารความเสี่ยง ดังนี้

๑. กำหนดให้การบริหารความเสี่ยง เป็นความรับผิดชอบของพนักงานในทุกระดับชั้น ต้องดำเนินการบริหารความเสี่ยง โดยให้การดำเนินการบริหารความเสี่ยงเป็นส่วนหนึ่งของการปฏิบัติงานปกติ

๒. กำหนดให้ทุกสำนัก/กอง มีหน้าที่รับผิดชอบประเมินความเสี่ยง กำหนดตัวชี้วัดความเสี่ยง แนวทางการป้องกันและบรรเทาความเสี่ยงหรือความสูญเสียที่อาจเกิดขึ้นโดยใช้มาตรฐานการบริหารจัดการความเสี่ยงสำหรับหน่วยงานของรัฐและให้ผู้รับผิดชอบจัดทำแผนการบริหารจัดการความเสี่ยงเพื่อให้บรรลุวัตถุประสงค์ของหน่วยงานของรัฐ และให้ผู้รับผิดชอบของหน่วยงานของรัฐจัดทำรายงานผลการบริหารจัดการความเสี่ยง และเสนอให้หัวหน้าหน่วยงานของรัฐ หรือผู้กำกับดูแลแล้วแต่กรณี พิจารณาน้อยปีละ ๑ ครั้ง

๓. ให้มีการติดตามประเมินผลและรายงานผลการบริหารความเสี่ยง รวมทั้งมีการทบทวนปรับปรุงความเสี่ยงอย่างสม่ำเสมอ

๔. เมื่อพบเห็นหรือรับทราบความเสี่ยงที่อาจจะมีผลกระทบต่อองค์กร จะต้องรายงานความเสี่ยงนั้นให้ผู้เกี่ยวข้องรับทราบทันที และให้มีการพิจารณานำเทคโนโลยีมาใช้ในการบริหารจัดการความเสี่ยงตามสถานการณ์เพื่อประโยชน์ต่อส่วนรวมด้วย

จึงประกาศให้ทราบโดยทั่วกัน

ประกาศ ณ วันที่ ๒ เดือนกุมภาพันธ์ พ.ศ. ๒๕๖๔

ว่าที่ร้อยตรี

(ภาคภูมิ อนุศาสตร์)

ปลัดเทศบาล ปฏิบัติหน้าที่

นายกเทศมนตรีตำบลโคกพุทรา



แผนบริหารจัดการความเสี่ยง

ประจำปีงบประมาณ พ.ศ. ๒๕๖๔



เทศบาลตำบลโคกพุทรา
อำเภอโพธิ์ทอง จังหวัดอ่างทอง

คำนำ

การบริหารความเสี่ยงเป็นหน้าที่ของทุกคนในองค์กรตั้งแต่ผู้บริหารท้องถิ่นจนถึงเจ้าหน้าที่ทุกระดับ เพราะการบริหารความเสี่ยงที่มีประสิทธิภาพ ต้องเริ่มตั้งแต่การกำหนดกลยุทธ์ด้วยการมองภาพรวมทั้งหมดขององค์กร โดยคำนึงถึงเหตุการณ์หรือปัจจัยเสี่ยงที่สามารถส่งผลกระทบต่อมูลค่ารวมขององค์กร แล้วกำหนดแผนการจัดการความเสี่ยง เพื่อให้ความเสี่ยงองค์กรอยู่ในระดับที่สามารถยอมรับและจัดการได้เพื่อการสร้างหลักประกันที่องค์กรจะสามารถบรรลุเป้าหมายที่ตั้งไว้

คณะกรรมการจัดการบริหารความเสี่ยง เทศบาลตำบลโคกพุทราได้จัดทำแผนบริหารจัดการความเสี่ยงประจำปีงบประมาณ พ.ศ.๒๕๖๔ ขึ้น เพื่อให้ผู้บริหารท้องถิ่นและผู้ปฏิบัติการทุกสำนัก/กอง มีความเข้าใจในกระบวนการบริหารจัดการความเสี่ยง สามารถดำเนินการบริหารความเสี่ยงตามกระบวนการบริหารความเสี่ยงที่ได้กำหนดไว้ในแผน ซึ่งเป็นการลดมูลเหตุและโอกาสที่จะเกิดความเสียหายให้ระดับความเสี่ยงและขนาดความเสียหายที่จะเกิดขึ้นอยู่ในระดับที่สามารถยอมรับได้ ประเมินได้ ควบคุมได้ และตรวจสอบได้อย่างมีระบบ

แผนบริหารจัดการความเสี่ยงนี้ จะบรรลุวัตถุประสงค์ตามความคาดหวังได้ก็ต่อเมื่อได้มีการนำไปสู่การปฏิบัติอย่างเป็นรูปธรรมของผู้บริหารท้องถิ่นและเจ้าหน้าที่ผู้ปฏิบัติงานทุกสำนัก/กอง ที่จะให้ความร่วมมือในการนำไปดำเนินการต่อ และหวังเป็นอย่างยิ่งว่าแผนบริหารความเสี่ยงฉบับนี้จะเป็นประโยชน์แก่การปฏิบัติงานของบุคลากรที่เกี่ยวข้องทุกระดับ รวมทั้งเป็นประโยชน์ต่อการพัฒนางานของเทศบาลตำบลโคกพุทราต่อไป

คณะกรรมการจัดการบริหารความเสี่ยง
เทศบาลตำบลโคกพุทรา

สารบัญ

เรื่อง	หน้า
บทที่ ๑ บทนำ	๑
๑.๑ หลักการและเหตุผล	๑
๑.๒ วัตถุประสงค์ของแผนบริหารจัดการความเสี่ยง	๑
๑.๓ เป้าหมาย	๒
๑.๔ ประโยชน์ของการบริหารจัดการความเสี่ยง	๒
๑.๕ นิยามความเสี่ยง	๓
บทที่ ๒ ข้อมูลพื้นฐานของเทศบาลตำบลโคกพุทรา	๔
๒.๑ ประวัติความเป็นมา	๔
๒.๒ วิสัยทัศน์	๕
๒.๓ พันธกิจ	๕
๒.๔ ยุทธศาสตร์	๕
๒.๕ เป้าประสงค์	๖
๒.๖ ตัวชี้วัด	๖
๒.๗ ค่าเป้าหมาย	๘
๒.๘ กลยุทธ์	๑๐
๒.๙ จุดยืนทางยุทธศาสตร์	๑๑
๒.๑๐ โครงสร้างหน่วยงาน	๑๓
บทที่ ๓ การบริหารความเสี่ยง	๑๔
๓.๑ ขอบเขตบริบทภายในและภายนอกองค์กร	๑๔
๓.๒ วัตถุประสงค์การบริหารความเสี่ยง	๑๖
๓.๓ นโยบายการบริหารความเสี่ยง	๑๗
๓.๔ โครงสร้างคณะกรรมการบริหารจัดการบริหารความเสี่ยง	๑๗
บทที่ ๔ กระบวนการบริหารความเสี่ยง	๑๘
๔.๑ การระบุความเสี่ยง	๑๙
๔.๒ การประเมินความเสี่ยง	๒๐
๔.๓ การตอบสนองความเสี่ยง	๒๕
๔.๔ การรายงานและติดตามผล	๒๘
๔.๕ การประเมินผลการบริหารความเสี่ยง	๒๘
๔.๖ การทบทวนการบริหารความเสี่ยง	๒๘
บทที่ ๕ แผนบริหารความเสี่ยง	๒๙
ภาคผนวก	
สำเนาคำสั่งแต่งตั้งคณะกรรมการบริหารจัดการความเสี่ยง	
ประกาศเทศบาลตำบลโคกพุทรา เรื่อง นโยบายการบริหารความเสี่ยง	
ประจำปีงบประมาณ พ.ศ. ๒๕๖๔	

บทที่ ๑ บทนำ

๑.๑ หลักการและเหตุผล

การบริหารความเสี่ยงเป็นเครื่องมือทางกลยุทธ์ที่สำคัญตามหลักการกำกับดูแลกิจการที่ดีที่จะช่วยให้การบริหารงานและการตัดสินใจด้านต่างๆ อาทิ การวางแผน การกำหนดกลยุทธ์ การติดตาม ควบคุม และประเมินผลการปฏิบัติงาน ตลอดจนการใช้ทรัพยากรต่างๆ อย่างเหมาะสม มีประสิทธิภาพมากขึ้น และลดการสูญเสียและโอกาสที่จะทำให้เกิดความเสียหายแก่องค์กร

ภายใต้สภาวะการดำเนินงานของทุกๆ องค์กรล้วนแต่มีความเสี่ยง ซึ่งเป็นความไม่แน่นอนที่อาจจะส่งผลกระทบต่อการทำงานหรือเป้าหมายขององค์กร จึงจำเป็นต้องมีการจัดการความเสี่ยงเหล่านั้นอย่างเป็นระบบโดยการระบุความเสี่ยงว่ามีปัจจัยเสี่ยงใดบ้างที่กระทบต่อการดำเนินงานหรือเป้าหมายขององค์กร วิเคราะห์ความเสี่ยงจากโอกาสและผลกระทบที่เกิดขึ้น จัดลำดับความสำคัญของความเสี่ยง กำหนดแนวทางในการจัดการความเสี่ยงและคำนึงถึงความคุ้มค่าในการจัดการความเสี่ยงอย่างเหมาะสม

นอกจากนี้ ตามพระราชบัญญัติวินัยการเงินการคลังภาครัฐ พ.ศ.๒๕๖๑ มาตรา ๗๙ ได้กำหนดให้หน่วยงานของรัฐจัดให้มีการตรวจสอบภายใน การควบคุมภายใน และการบริหารจัดการความเสี่ยง โดยถือปฏิบัติตามมาตรฐานและหลักเกณฑ์ที่กระทรวงการคลังกำหนด และหนังสือกระทรวงการคลัง ที่ กค ๐๔๐๙.๔/ว ๒๓ ลงวันที่ ๑๙ มีนาคม ๒๕๖๒

ดังนั้น คณะกรรมการจัดการบริหารความเสี่ยงเทศบาลตำบลโคกพุทราจึงได้จัดทำแผนบริหารจัดการความเสี่ยง ประจำปีงบประมาณ พ.ศ.๒๕๖๔ ขึ้น สำหรับใช้เป็นแนวทางในการบริหารปัจจัยและควบคุมกิจกรรม รวมทั้งกระบวนการดำเนินการต่างๆ เพื่อลดมูลเหตุของแต่ละโอกาสที่จะทำให้เกิดความเสียหาย ให้ระดับของความเสี่ยงและผลกระทบที่จะเกิดขึ้นในอนาคตอยู่ในระดับที่สามารถยอมรับ ประเมินควบคุมและตรวจสอบได้อย่างมีระบบ

๑.๒ วัตถุประสงค์ของแผนบริหารจัดการความเสี่ยง

- ๑) เพื่อให้ผู้บริหารท้องถิ่นและผู้ปฏิบัติงาน เข้าใจหลักการ และกระบวนการบริหารจัดการความเสี่ยง
- ๒) เพื่อให้ผู้ปฏิบัติงานได้รับทราบขั้นตอน และกระบวนการในการวางแผนบริหารจัดการความเสี่ยง
- ๓) เพื่อให้การปฏิบัติตามกระบวนการบริหารความเสี่ยงอย่างเป็นระบบและต่อเนื่อง
- ๔) เพื่อใช้เป็นเครื่องมือในการบริหารจัดการความเสี่ยง
- ๕) เพื่อเป็นเครื่องมือในการสื่อสารและสร้างความเข้าใจตลอดจนเชื่อมโยงการบริหารจัดการความเสี่ยงกับกลยุทธ์
- ๖) เพื่อลดโอกาสและผลกระทบของความเสี่ยงที่จะเกิดขึ้นกับองค์กร

๑.๓ เป้าหมาย

- ๑) ผู้บริหารท้องถิ่นและผู้ปฏิบัติงาน มีความรู้ความเข้าใจเรื่องการบริหารจัดการความเสี่ยงเพื่อนำไปใช้ในการดำเนินงานตามยุทธศาสตร์ และปฏิบัติงานประจำปี ให้บรรลุตามวัตถุประสงค์และเป้าหมายที่กำหนดไว้
- ๒) ผู้บริหารท้องถิ่นและผู้ปฏิบัติงาน สามารถระบุความเสี่ยง วิเคราะห์ความเสี่ยง ประเมินความเสี่ยง และจัดการความเสี่ยงให้อยู่ในระดับที่ยอมรับได้
- ๓) สามารถนำแผนบริหารความเสี่ยงไปใช้ในการบริหารงานที่รับผิดชอบได้
- ๔) เพื่อพัฒนาความสามารถของบุคลากรและกระบวนการดำเนินงานภายในองค์กรอย่างต่อเนื่อง
- ๕) ความรับผิดชอบต่อความเสี่ยงและการบริหารความเสี่ยงถูกกำหนดขึ้นอย่างเหมาะสมทั่วทั้งองค์กร
- ๖) การบริหารความเสี่ยงได้รับการปลูกฝังให้เป็นวัฒนธรรมขององค์กร

๑.๔ ประโยชน์ของการบริหารจัดการความเสี่ยง

การดำเนินการบริหารความเสี่ยงจะช่วยให้ผู้บริหารท้องถิ่นมีข้อมูลที่ใช้ในการตัดสินใจได้ดียิ่งขึ้น และสามารถทำให้องค์กรสามารถจัดการกับปัญหาอุปสรรคและอยู่รอดได้ในสถานการณ์ที่ไม่คาดคิด หรือสถานการณ์ที่อาจทำให้องค์กรเกิดความเสียหาย ประโยชน์ที่หวังว่าจะได้รับจากการดำเนินการบริหารจัดการความเสี่ยง มีดังนี้

- ๑) เป็นส่วนหนึ่งของหลักการบริหารจัดการบ้านเมืองที่ดี การบริหารความเสี่ยงจะช่วยคณะกรรมการบริหารจัดการความเสี่ยง และผู้บริหารท้องถิ่นทุกระดับตระหนักถึงความเสี่ยงที่สำคัญ และสามารถทำหน้าที่ในการกำกับดูแลองค์กรได้อย่างมีประสิทธิภาพและประสิทธิผลมากยิ่งขึ้น
- ๒) สร้างฐานข้อมูลที่มีประโยชน์ต่อการบริหารและการปฏิบัติงานในองค์กร การบริหารความเสี่ยงจะเป็นแหล่งข้อมูลสำหรับผู้บริหารท้องถิ่นในการตัดสินใจด้านต่างๆ ซึ่งรวมถึงการบริหารจัดการความเสี่ยงซึ่งตั้งอยู่บนสมมติฐานในการตอบสนองเป้าหมายและภารกิจหลักขององค์กรรวมถึงระดับความเสี่ยงที่ยอมรับได้
- ๓) ช่วยสะท้อนให้เห็นภาพรวมของความเสี่ยงต่างๆ ที่สำคัญได้ทั้งหมด การบริหารความเสี่ยงจะทำให้บุคลากรภายในองค์กรมีความเข้าใจถึงเป้าหมายและภารกิจหลักขององค์กร และตระหนักถึงความเสี่ยงสำคัญที่ส่งผลกระทบต่อองค์กรได้อย่างครบถ้วน ซึ่งครอบคลุมความเสี่ยงธรรมาภิบาล
- ๔) เป็นเครื่องมือสำคัญในการบริหารงาน การบริหารความเสี่ยงเป็นเครื่องมือที่ช่วยให้ผู้บริหารท้องถิ่นสามารถมั่นใจได้ว่าความเสี่ยงได้รับการจัดการอย่างเหมาะสมและทันเวลา รวมทั้งเป็นเครื่องมือที่สำคัญของผู้บริหารท้องถิ่นในการบริหารงานและการตัดสินใจในด้านต่างๆ เช่น การวางแผนการกำหนดกลยุทธ์ การติดตามควบคุมและวัดผลการปฏิบัติงาน ซึ่งส่งผลให้การดำเนินงานขององค์กรเป็นไปตามเป้าหมายที่กำหนด
- ๕) ช่วยให้การพัฒนาองค์กรเป็นไปในทิศทางเดียวกัน การบริหารความเสี่ยงทำให้รูปแบบการตัดสินใจในระดับการปฏิบัติงานขององค์กรมีการพัฒนาไปในทิศทางเดียวกัน เช่น การตัดสินใจโดยผู้บริหารท้องถิ่นมีความเข้าใจในกลยุทธ์ วัตถุประสงค์ขององค์กร และระดับความเสี่ยงอย่างชัดเจน
- ๖) ช่วยให้การพัฒนาการบริหารและจัดสรรทรัพยากรเป็นไปอย่างมีประสิทธิภาพและประสิทธิผล การจัดสรรทรัพยากรเป็นไปอย่างเหมาะสม โดยพิจารณาถึงระดับความเสี่ยงในแต่ละกิจกรรม และการเลือกใช้มาตรการในการบริหารจัดการความเสี่ยง เช่น การใช้ทรัพยากรสำหรับกิจกรรมที่มีความเสี่ยงต่างๆ และกิจกรรมที่มีความเสี่ยงสูงย่อมแตกต่างกัน หรือการเลือกใช้มาตรการแต่ละประเภทย่อมใช้ทรัพยากรแตกต่างกัน เป็นต้น

๑.๕ นิยามความเสี่ยง

๑) **ความเสี่ยง (Risk)** คือ เหตุการณ์หรือการกระทำใดๆ ที่อาจเกิดขึ้นภายใต้สถานการณ์ที่ไม่แน่นอน และส่งผลกระทบต่อหรือสร้างความเสียหาย หรือก่อให้เกิดความล้มเหลว หรือลดโอกาสที่จะบรรลุวัตถุประสงค์ และเป้าหมายขององค์กร ทั้งในด้านยุทธศาสตร์ การปฏิบัติงาน การเงินและการบริหาร ซึ่งอาจเป็นผลกระทบทางบวกด้วยก็ได้ โดยวัดจากผลกระทบที่ได้รับและโอกาสที่จะเกิดของเหตุการณ์

ลักษณะของความเสี่ยง สามารถแบ่งออกได้เป็น ๓ ส่วน ดังนี้

๑) ปัจจัยเสี่ยง คือ สาเหตุที่จะทำให้เกิดความเสี่ยง

๒) เหตุการณ์เสี่ยง คือ เหตุการณ์ที่ส่งผลกระทบต่อการทำงาน หรือนโยบาย

๓) ผลกระทบของความเสี่ยง คือ ความรุนแรงของความเสียหายที่น่าจะเกิดจากเหตุการณ์เสี่ยง

๒) **การบริหารความเสี่ยง (Risk management)** คือ กระบวนการที่เป็นระบบในการบริหารปัจจัย และควบคุมกิจกรรม รวมทั้งกระบวนการดำเนินการต่างๆ ในการวิเคราะห์การประเมินการจัดการ การติดตาม ประเมินผล และการสื่อสารความเสี่ยงที่เกี่ยวข้องกับกิจกรรมหน่วยงาน หรือกระบวนการดำเนินงานขององค์กร ตลอดจนการประกอบกันอย่างลงตัวของวัฒนธรรมองค์กร กระบวนการและโครงสร้างขององค์กร ซึ่งมีผลโดยตรงต่อประสิทธิผลและประสิทธิภาพของการบริหาร

๓) **ระบบบริหารความเสี่ยง (Risk management System)** ระบบบริหารปัจจัยและควบคุมกิจกรรมทั้ง กระบวนการดำเนินงานต่างๆ โดยลดโอกาสที่จะทำให้เกิดความเสียหายหรือความล้มเหลว เพื่อให้ระดับของความเสี่ยงหรือผลกระทบที่อาจเกิดขึ้นในอนาคตอยู่ในระดับที่สามารถยอมรับได้ ประเมินได้ ควบคุมได้ และตรวจสอบได้อย่างมีระบบ โดยคำนึงถึงการบรรลุเป้าหมายตามภารกิจหลักและเป้าหมายตามแผนปฏิบัติราชการของส่วนราชการเป็นสำคัญ

บทที่ ๒

ข้อมูลพื้นฐานของเทศบาลตำบลโคกพุทรา

๒.๑ ประวัติความเป็นมา

ตอนสมัยกรุงศรีอยุธยาตอนปลายมีโคลงข้างจำนวนหนึ่งเดินทางมาที่หมู่บ้านนี้ เดิมเรียก "บ้านพุทรา" แล้วมีกลุ่มชาวบ้านได้ออกมาคล้องช้างโคลงดังกล่าว แต่ช้างที่คล้องได้นั้นไม่สามารถนำกลับไปหมู่บ้านได้ทั้งหมด ทำให้มีช้างเชือกหนึ่งล้มป่วยและตายลงในที่สุด ชาวบ้านจึงนำช้างเชือกนั้นมายังที่เนินดินเวลาต่อมาที่เนินดินได้เกิดมีต้นพุทรา ๑ ต้น ชาวบ้านจึงได้เรียกเนินดังกล่าวว่า "โคกพุทรา" แล้วได้เปลี่ยนเป็น "โคกพุทรา"

เทศบาลตำบลโคกพุทรา ได้จัดตั้งเป็นเทศบาลตามประกาศกระทรวงมหาดไทย เรื่อง จัดตั้งองค์การบริหารส่วนตำบลโคกพุทรา อำเภอโพธิ์ทอง จังหวัดอ่างทอง เป็นเทศบาลตำบลโคกพุทรา ลงวันที่ ๒๗ ตุลาคม พ.ศ.๒๕๕๒ มีพื้นที่ ๗,๗๐๗ ไร่ หรือประมาณ ๑๒.๓๓ ตารางกิโลเมตร ตั้งอยู่ที่ทิศเหนือของอำเภอโพธิ์ทอง ห่างจากที่ว่าการอำเภอโพธิ์ทอง จังหวัดอ่างทอง ประมาณ ๓ กิโลเมตร บนถนนทางหลวงหมายเลข ๓๐๖๔ (สายแสวงหา-อ่างทอง) และห่างจากจังหวัดอ่างทอง ๑๒ กิโลเมตร

อาณาเขตติดต่อ

ทิศเหนือ	ติดต่อกับ หมู่ที่ ๑,๓	ตำบลหนองแม่ไก่	อำเภอโพธิ์ทอง	จังหวัดอ่างทอง
	หมู่ที่ ๗,๘	ตำบลบางเจ้าฉ่า	อำเภอโพธิ์ทอง	จังหวัดอ่างทอง
	หมู่ที่ ๒	ตำบลจาลอง	อำเภอโพธิ์ทอง	จังหวัดอ่างทอง
ทิศใต้	ติดต่อกับ หมู่ที่ ๑,๖	ตำบลอ่างแก้ว	อำเภอโพธิ์ทอง	จังหวัดอ่างทอง
	หมู่ที่ ๖	ตำบลคำหยาด	อำเภอโพธิ์ทอง	จังหวัดอ่างทอง
ทิศตะวันออก	ติดต่อกับ หมู่ที่ ๑,๕,๖	ตำบลบางเจ้าฉ่า	อำเภอโพธิ์ทอง	จังหวัดอ่างทอง
	หมู่ที่ ๗	ตำบลอ่างแก้ว	อำเภอโพธิ์ทอง	จังหวัดอ่างทอง
ทิศตะวันตก	ติดต่อกับ หมู่ที่ ๕,๖,๗	ตำบลทางพระ	อำเภอโพธิ์ทอง	จังหวัดอ่างทอง

เทศบาลตำบลโคกพุทรา ประกอบด้วย ๗ ชุมชน และ ๗ หมู่บ้าน ดังนี้

ชุมชน ได้แก่

ชุมชนที่ ๑	ชุมชนบ้านโคกพุทรา
ชุมชนที่ ๒	ชุมชนบ้านโคกพุทรา
ชุมชนที่ ๓	ชุมชนบ้านโคกพุทรา
ชุมชนที่ ๔	ชุมชนบ้านกุ่ม
ชุมชนที่ ๕	ชุมชนบ้านข้าง
ชุมชนที่ ๖	ชุมชนบ้านข้าง
ชุมชนที่ ๗	ชุมชนบ้านข้าง

หมู่บ้าน ได้แก่

- หมู่ที่ ๑ บ้านโคกพุทรา
- หมู่ที่ ๒ บ้านโคกพุทรา
- หมู่ที่ ๓ บ้านโคกพุทรา
- หมู่ที่ ๔ บ้านกุ่ม
- หมู่ที่ ๕ บ้านช้าง
- หมู่ที่ ๖ บ้านช้าง
- หมู่ที่ ๗ บ้านช้าง

๒.๒ วิสัยทัศน์

“ประชาชนประกอบอาชีพที่มั่นคง พัฒนาชุมชนให้น่าอยู่อย่างพอเพียง
สร้างเสียงประชาธิปไตยแบบมีส่วนร่วม ควบคู่กันด้วยสาธารณูปโภคและสาธารณูปการ”

๒.๓ พันธกิจ (Mission)

๑. ส่งเสริมหรือจัดให้มีแหล่งทุนในการประกอบอาชีพ
๒. ส่งเสริมหรือจัดหาปัจจัยการผลิตในราคาที่เป็นธรรม
๓. ส่งเสริมหรือจัดให้มีแหล่งรวบรวมหรือจำหน่ายผลผลิต
๔. อนุรักษ์และฟื้นฟูสิ่งแวดล้อมและทรัพยากรธรรมชาติในชุมชน
๕. รักษาความสงบเรียบร้อยในชุมชน
๖. จัดให้มีหรือส่งเสริมการจัดสวัสดิการในชุมชน
๗. อนุรักษ์ ฟื้นฟูประเพณี ศิลปวัฒนธรรม ภูมิปัญญาท้องถิ่น
๘. รณรงค์และสร้างจิตสำนึกในการปกครองในระบบประชาธิปไตยแบบมีส่วนร่วม
๙. จัดให้มีและบำรุงรักษาทางบก ทางน้ำ และทางระบายน้ำ
๑๐. จัดให้มีไฟฟ้า แสงสว่างอย่างเพียงพอและทั่วถึง
๑๑. จัดให้มีแหล่งน้ำเพื่อการอุปโภคและบริโภค

๒.๔ ยุทธศาสตร์

- ๑) ยุทธศาสตร์การพัฒนาด้านการส่งเสริมการประกอบอาชีพ
- ๒) ยุทธศาสตร์การพัฒนาด้านสร้างชุมชนให้น่าอยู่
- ๓) ยุทธศาสตร์การพัฒนาด้านการพัฒนาการเมืองและการมีส่วนร่วมของประชาชน
- ๔) ยุทธศาสตร์การพัฒนาด้านโครงสร้างพื้นฐาน
- ๕) ยุทธศาสตร์การพัฒนาด้านการบริหารจัดการที่ดี

๒.๕ เป้าประสงค์

ยุทธศาสตร์	เป้าประสงค์
๑. ยุทธศาสตร์การพัฒนา ด้านการส่งเสริมการประกอบอาชีพ	๑. เพิ่มรายได้ ลดรายจ่าย ขยายโอกาส ๒. สร้างความมั่นคงในอาชีพ
๒. ยุทธศาสตร์การพัฒนา ด้านสร้างชุมชนให้น่าอยู่	๑. รักษาความสมดุลของทรัพยากรธรรมชาติและ สิ่งแวดล้อม และพลังงานเพื่อการพัฒนาอย่างมี ประสิทธิภาพ ๒. เพื่อรักษาความปลอดภัยในชีวิตและทรัพย์สินของ ประชาชน ๓. เพื่อพัฒนาคนทุกกลุ่มวัยให้มีศักยภาพมีความพร้อม ทั้งกาย ใจ สติปัญญา จิตสำนึก ประเพณี ศิลปวัฒนธรรมและภูมิปัญญาท้องถิ่นของเทศบาล ๔. เพื่อเสริมสร้างให้สถาบันครอบครัวอบอุ่น ชุมชนเข้มแข็ง และสังคมมั่นคง
๓. ยุทธศาสตร์การพัฒนา ด้านการพัฒนาการเมืองและการมีส่วนร่วม ของประชาชน	๑. เพื่อสร้างโอกาสให้ประชาชนได้มีส่วนร่วมทุกระดับ
๔. ยุทธศาสตร์การพัฒนา ด้านโครงสร้างพื้นฐาน	๑. เพื่ออำนวยความสะดวกและจัดทำให้ประชาชนได้มี สาธารณูปโภคและสาธารณูปการอย่างทั่วถึงและ เพียงพอ
๕. ยุทธศาสตร์การพัฒนา ด้านการบริหารจัดการที่ดี	๑. เพื่อให้องค์กรปกครองส่วนท้องถิ่นใช้หลักการ บริหารงานตามหลักธรรมาภิบาล ๒. เพื่อให้การบริหารจัดการในองค์กรมีประสิทธิภาพ

๒.๖ ตัวชี้วัด

ยุทธศาสตร์	เป้าประสงค์	ตัวชี้วัด
๑. ยุทธศาสตร์การพัฒนา ด้านการส่งเสริมการ ประกอบอาชีพ	๑. เพิ่มรายได้ ลดรายจ่าย ขยาย โอกาส ๒. สร้างความมั่นคงในอาชีพ	๑. ร้อยละของเด็ก สตรี ผู้สูงอายุ ผู้พิการและผู้ด้อยโอกาสทาง สังคมได้รับการเพิ่มศักยภาพด้าน อาชีพและมีรายได้เพิ่มขึ้น
๒. ยุทธศาสตร์การพัฒนา ด้านสร้างชุมชนให้น่าอยู่	๑. รักษาความสมดุลของ ทรัพยากรธรรมชาติและ สิ่งแวดล้อม และพลังงานเพื่อการ พัฒนาอย่างมีประสิทธิภาพ ๒. เพื่อรักษาความปลอดภัยในชีวิต และทรัพย์สินของประชาชน	๑. ร้อยละของเด็ก สตรี ผู้สูงอายุ ผู้พิการและผู้ด้อยโอกาสทาง สังคมได้รับการช่วยเหลือจาก โครงการ/กิจกรรมด้านการ สงเคราะห์และส่งเสริมให้เด็ก สตรี ผู้สูงอายุ ผู้พิการและ ผู้ด้อยโอกาสทางสังคมดำรงชีวิต ได้อย่างปกติสุข

ยุทธศาสตร์	เป้าประสงค์	ตัวชี้วัด
<p>๒. ยุทธศาสตร์การพัฒนา ด้านสร้างชุมชนให้น่าอยู่ (ต่อ)</p>	<p>๓. เพื่อพัฒนาคนทุกกลุ่มวัยให้มี ศักยภาพมีความพร้อมทั้งกาย ใจ สติปัญญา จิตสำนึก ประเพณี ศิลปวัฒนธรรมและภูมิปัญญา ท้องถิ่นของเทศบาล</p>	<p>๒. ร้อยละความพึงพอใจของ ผู้เข้าร่วมโครงการ/กิจกรรมด้าน การสงเคราะห์และส่งเสริมให้เด็ก สตรี ผู้สูงอายุ ผู้พิการและ ผู้ด้อยโอกาสทางสังคมดำรงชีวิต ได้อย่างปกติสุข</p> <p>๓. สถานศึกษาในสังกัดเทศบาลผ่าน การรับรองมาตรฐานการจัด การศึกษาจากหน่วยงาน ภายนอก</p> <p>๔. ร้อยละความพึงพอใจของ ผู้เข้าร่วมโครงการ/กิจกรรมด้าน การส่งเสริมการจัดบริการ สาธารณะและสาธารณสุข</p> <p>๕. ร้อยละของประชาชนที่ได้รับ ประโยชน์จากการส่งเสริมการ จัดบริการสาธารณะและ สาธารณสุข</p> <p>๖. ร้อยละที่เพิ่มขึ้นของจำนวน โครงการที่ได้รับการสนับสนุน ดำเนินการตามวัตถุประสงค์</p> <p>๗. ร้อยละของผู้เข้าร่วมโครงการ/ กิจกรรม อบรมความรู้ป้องกันภัย ยาเสพติดครอบคลุมอย่างทั่วถึง</p> <p>๘. ร้อยละความพึงพอใจของ ผู้เข้าร่วมโครงการ/กิจกรรมด้าน การส่งเสริมและสนับสนุนการ ป้องกันและแก้ไขปัญหาเสพติด</p> <p>๙. ร้อยละความพึงพอใจของผู้ที่ ได้รับการช่วยเหลือด้านการ ป้องกันและบรรเทาสาธารณภัย</p> <p>๑๐. ร้อยละที่เพิ่มขึ้นของจำนวน กิจกรรมที่เกี่ยวข้องกับการทำนุ บำรุงศาสนา อนุรักษ์ ศิลปวัฒนธรรม ประเพณีและ ภูมิปัญญาท้องถิ่น</p>

ยุทธศาสตร์	เป้าประสงค์	ตัวชี้วัด
๓. ยุทธศาสตร์การพัฒนา ด้านการพัฒนาการเมือง และการมีส่วนร่วม ของประชาชน	๑. เพื่อสร้างโอกาสให้ประชาชนได้มี ส่วนร่วมทุกระดับ	๑. ร้อยละของชุมชนที่ร่วมคิด ร่วมทำ แก้ไขปัญหาภายในชุมชน ของตนเองได้อย่างมี ประสิทธิภาพ
๔. ยุทธศาสตร์การพัฒนา ด้านโครงสร้างพื้นฐาน	๑. เพื่ออำนวยความสะดวกและ จัดหาให้ประชาชนได้มี สาธารณูปโภคและสาธารณูปการ อย่างทั่วถึงและเพียงพอ	๑. จำนวนถนนที่ได้ดำเนินการ ก่อสร้าง ปรับปรุงและซ่อมแซม ๒. ร้อยละของไฟฟ้าสาธารณะภายใน ตำบลที่เพิ่มขึ้นและเพียงพอ ๓. ร้อยละของพื้นที่ทางการเกษตรที่ ได้รับประโยชน์จากการพัฒนา แหล่งน้ำ
๕. ยุทธศาสตร์การพัฒนา ด้านการบริหารจัดการที่ดี	๑. เพื่อให้องค์กรปกครองส่วน ท้องถิ่นใช้หลักการบริหารงาน ตามหลักธรรมาภิบาล ๒. เพื่อให้การบริหารจัดการใน องค์กรมีประสิทธิภาพ	๑. ร้อยละของบุคลากรที่ได้รับการ พัฒนาและเพิ่มพูนความรู้ ๒. ร้อยละของการจัดเก็บรายได้ของ ท้องถิ่นที่เพิ่มขึ้น ๓. ร้อยละของประชาชนที่มาติดต่อ ราชการได้รับความสะดวกสบาย ในการรับบริการ ๔. ร้อยละที่เพิ่มขึ้นของจำนวน ผู้เข้าร่วมโครงการ/กิจกรรม

๒.๗ ค่าเป้าหมาย

ตัวชี้วัด	ค่าเป้าหมาย				
	ปี ๒๕๖๑	ปี ๒๕๖๒	ปี ๒๕๖๓	ปี ๒๕๖๔	ปี ๒๕๖๕
๑. ร้อยละของเด็ก สตรี ผู้สูงอายุ ผู้พิการ และผู้ด้อยโอกาสทางสังคมได้รับการ เพิ่มศักยภาพด้านอาชีพและมีรายได้ เพิ่มขึ้น	๑ โครงการ	๑ โครงการ	ร้อยละ ๗๐ ขึ้นไป	ร้อยละ ๗๐ ขึ้นไป	ร้อยละ ๗๐ ขึ้นไป
๒. ร้อยละของเด็ก สตรี ผู้สูงอายุ ผู้พิการ และผู้ด้อยโอกาสทางสังคมได้รับการ ช่วยเหลือจากโครงการ/กิจกรรมด้าน การสงเคราะห์และส่งเสริมให้เด็ก สตรี ผู้สูงอายุ ผู้พิการและ ผู้ด้อยโอกาสทางสังคมดำรงชีวิตได้ อย่างปกติสุข	๑ โครงการ	๑ โครงการ	ร้อยละ ๗๐ ขึ้นไป	ร้อยละ ๗๐ ขึ้นไป	ร้อยละ ๗๐ ขึ้นไป

ตัวชี้วัด	ค่าเป้าหมาย				
	ปี ๒๕๖๑	ปี ๒๕๖๒	ปี ๒๕๖๓	ปี ๒๕๖๔	ปี ๒๕๖๕
๓. ร้อยละความพึงพอใจของผู้เข้าร่วมโครงการ/กิจกรรมด้านการสงเคราะห์และส่งเสริมให้เด็ก สตรี ผู้สูงอายุ ผู้พิการและผู้ด้อยโอกาสทางสังคม ดำรงชีวิตได้อย่างปกติสุข	ร้อยละ ๖๐ ขึ้นไป	ร้อยละ ๖๐ ขึ้นไป	ร้อยละ ๗๐ ขึ้นไป	ร้อยละ ๗๐ ขึ้นไป	ร้อยละ ๗๐ ขึ้นไป
๔. สถานศึกษาในสังกัดเทศบาลผ่านการรับรองมาตรฐานการจัดการศึกษาจากหน่วยงานภายนอก	๒ แห่ง	๒ แห่ง	๒ แห่ง	๒ แห่ง	๒ แห่ง
๕. ร้อยละความพึงพอใจของผู้เข้าร่วมโครงการ/กิจกรรมด้านการส่งเสริมการจัดบริการสาธารณสุขและสาธารณสุข	ร้อยละ ๖๐ ขึ้นไป	ร้อยละ ๖๐ ขึ้นไป	ร้อยละ ๗๐ ขึ้นไป	ร้อยละ ๗๐ ขึ้นไป	ร้อยละ ๗๐ ขึ้นไป
๖. ร้อยละของผู้ได้รับประโยชน์จากการส่งเสริมการจัดบริการสาธารณสุขและสาธารณสุข	๑ โครงการ	๑ โครงการ	ร้อยละ ๗๐ ขึ้นไป	ร้อยละ ๗๐ ขึ้นไป	ร้อยละ ๗๐ ขึ้นไป
๗. ร้อยละที่เพิ่มขึ้นของจำนวนโครงการที่ได้รับการสนับสนุนดำเนินการตามวัตถุประสงค์	ร้อยละ ๖๐ ขึ้นไป	ร้อยละ ๖๐ ขึ้นไป	ร้อยละ ๗๐ ขึ้นไป	ร้อยละ ๗๐ ขึ้นไป	ร้อยละ ๗๐ ขึ้นไป
๘. ร้อยละของผู้เข้าร่วมโครงการ/กิจกรรม อบรมความรู้ป้องกันภัยยาเสพติดครอบคลุมอย่างทั่วถึง	-	-	ร้อยละ ๗๐ ขึ้นไป	ร้อยละ ๗๐ ขึ้นไป	ร้อยละ ๗๐ ขึ้นไป
๙. ร้อยละความพึงพอใจของผู้เข้าร่วมโครงการ/กิจกรรมด้านการส่งเสริมและสนับสนุนการป้องกันและแก้ไขปัญหายาเสพติด	-	-	ร้อยละ ๗๐ ขึ้นไป	ร้อยละ ๗๐ ขึ้นไป	ร้อยละ ๗๐ ขึ้นไป
๑๐. ร้อยละความพึงพอใจของผู้ที่ได้รับการช่วยเหลือด้านการป้องกันและบรรเทาสาธารณภัย	-	-	ร้อยละ ๗๐ ขึ้นไป	ร้อยละ ๗๐ ขึ้นไป	ร้อยละ ๗๐ ขึ้นไป
๑๑. ร้อยละที่เพิ่มขึ้นของจำนวนกิจกรรมที่เกี่ยวข้องกับการทำนุบำรุงศาสนา อนุรักษ์ศิลปวัฒนธรรม ประเพณี และภูมิปัญญาท้องถิ่น	ร้อยละ ๖๐ ขึ้นไป	ร้อยละ ๖๐ ขึ้นไป	ร้อยละ ๗๐ ขึ้นไป	ร้อยละ ๗๐ ขึ้นไป	ร้อยละ ๗๐ ขึ้นไป

ตัวชี้วัด	ค่าเป้าหมาย				
	ปี ๒๕๖๑	ปี ๒๕๖๒	ปี ๒๕๖๓	ปี ๒๕๖๔	ปี ๒๕๖๕
๑๒. ร้อยละของของชุมชนที่ร่วมคิด ร่วมทำ แก้ไขปัญหาภายในชุมชน ของตนเองได้อย่างมีประสิทธิภาพ	-	-	ร้อยละ ๗๐ ขึ้นไป	ร้อยละ ๗๐ ขึ้นไป	ร้อยละ ๗๐ ขึ้นไป
๑๓. จำนวนถนนที่ได้ดำเนินการก่อสร้าง ปรับปรุงและซ่อมแซม	๗ หมู่บ้าน	๗ หมู่บ้าน	๗ หมู่บ้าน	๗ หมู่บ้าน	๗ หมู่บ้าน
๑๔. ร้อยละของไฟฟ้าสาธารณะภายใน ตำบลที่เพิ่มขึ้นและเพียงพอ	-	-	ร้อยละ ๗๐ ขึ้นไป	ร้อยละ ๗๐ ขึ้นไป	ร้อยละ ๗๐ ขึ้นไป
๑๕. ร้อยละของพื้นที่ทางการเกษตรที่ ได้รับประโยชน์จากการพัฒนา แหล่งน้ำ	-	-	ร้อยละ ๗๐ ขึ้นไป	ร้อยละ ๗๐ ขึ้นไป	ร้อยละ ๗๐ ขึ้นไป
๑๖. ร้อยละของบุคลากรได้รับการพัฒนา และเพิ่มพูนความรู้	-	-	ร้อยละ ๗๐ ขึ้นไป	ร้อยละ ๗๐ ขึ้นไป	ร้อยละ ๗๐ ขึ้นไป
๑๗. ร้อยละของการจัดเก็บรายได้ของ ท้องถิ่นที่เพิ่มขึ้น	-	-	ร้อยละ ๗๐ ขึ้นไป	ร้อยละ ๗๐ ขึ้นไป	ร้อยละ ๗๐ ขึ้นไป
๑๘. ร้อยละของประชาชนที่มาติดต่อ ราชการได้รับความสะดวกสบายใน การรับบริการ	-	-	ร้อยละ ๗๐ ขึ้นไป	ร้อยละ ๗๐ ขึ้นไป	ร้อยละ ๗๐ ขึ้นไป
๑๙. ร้อยละที่เพิ่มขึ้นของจำนวนผู้เข้าร่วม โครงการ/กิจกรรม	-	-	ร้อยละ ๗๐ ขึ้นไป	ร้อยละ ๗๐ ขึ้นไป	ร้อยละ ๗๐ ขึ้นไป

๒.๘ กลยุทธ์

ยุทธศาสตร์	กลยุทธ์
๑. ยุทธศาสตร์การพัฒนา ด้านการส่งเสริมการประกอบอาชีพ	๑. การเพิ่มศักยภาพการประกอบอาชีพให้กับ ประชาชน ๒. ส่งเสริม สนับสนุนการประกอบอาชีพให้กับ ประชาชน

ยุทธศาสตร์	กลยุทธ์
๒. ยุทธศาสตร์การพัฒนา ด้านสร้างชุมชนให้น่าอยู่	๑. พัฒนาสังคมและคุณภาพชีวิต ๒. ส่งเสริม สนับสนุนการจัดการศึกษา ๓. ส่งเสริม สนับสนุนงานด้านสาธารณสุข ๔. ส่งเสริม สนับสนุนการจัดการทรัพยากรธรรมชาติและ สิ่งแวดล้อม ๕. ส่งเสริม สนับสนุนการดูแลรักษาความปลอดภัยในชีวิต และทรัพย์สินของประชาชน ๖. ส่งเสริม อนุรักษ์ ฟื้นฟู บำรุงรักษาศาสนา ประเพณี ศิลปวัฒนธรรม ภูมิปัญญาท้องถิ่น
๓. ยุทธศาสตร์การพัฒนา ด้านการพัฒนาการเมืองและการมีส่วนร่วม ของประชาชน	๑. ส่งเสริมประชาธิปไตยแบบมีส่วนร่วมทุกภาคส่วน
๔. ยุทธศาสตร์การพัฒนา ด้านโครงสร้างพื้นฐาน	๑. ก่อสร้าง ปรับปรุง บำรุงรักษาถนน สะพาน ทางเท้าและ โครงสร้างพื้นฐานอื่น ๒. ขยายเขต ติดตั้งไฟฟ้าแสงสว่างสาธารณะ ๓. บริหารจัดการแหล่งน้ำอุปโภค บริโภคและการเกษตร
๕. ยุทธศาสตร์การพัฒนา ด้านการบริหารจัดการที่ดี	๑. พัฒนารัฐประศาสน์ในองค์กร ๒. ปรับปรุงและพัฒนารายได้ ๓. พัฒนาสถานที่และอุปกรณ์ในการปฏิบัติราชการ ๔. ส่งเสริมงานป้องกันและปราบปรามการทุจริต ๕. ส่งเสริมการบริหารงานแบบบูรณาการร่วม

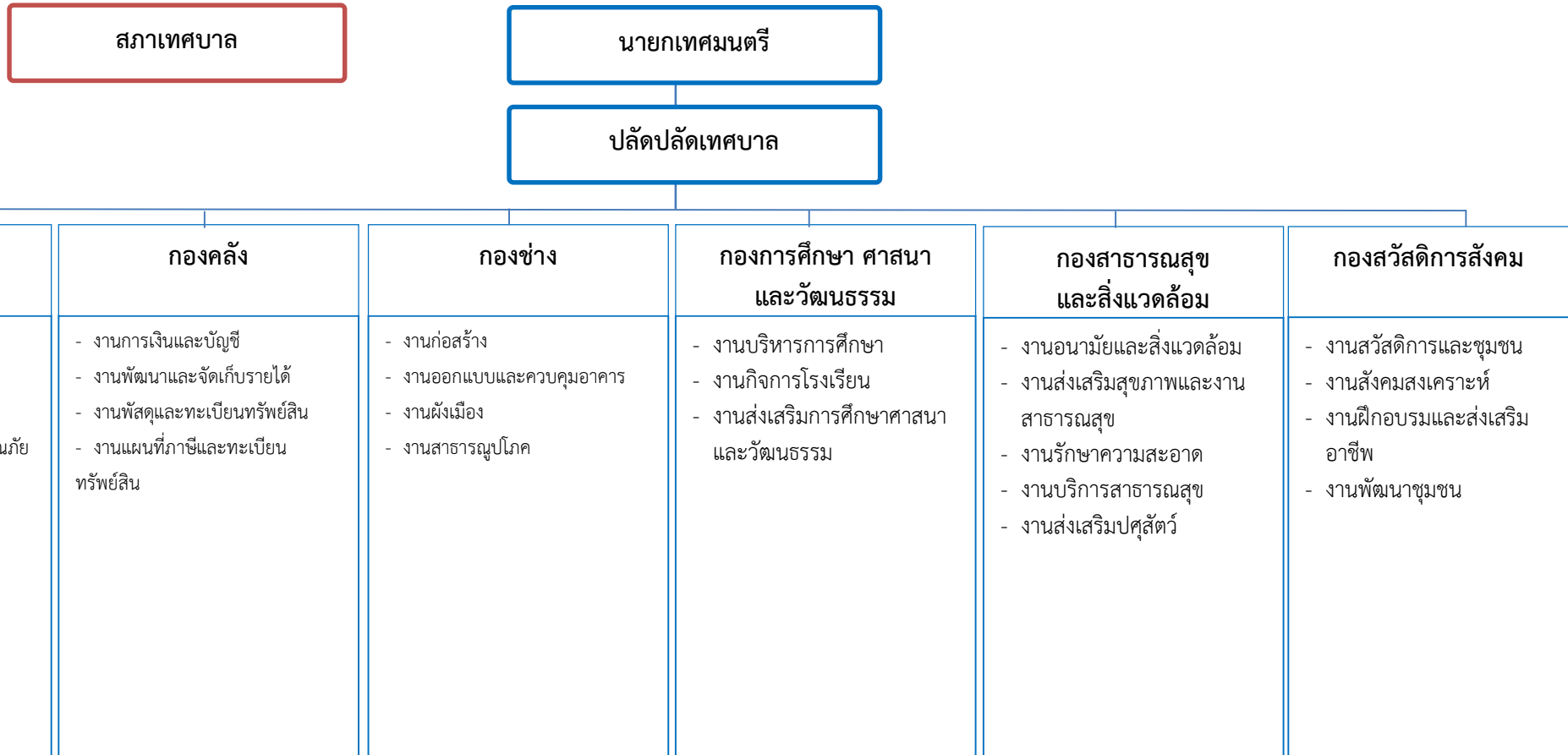
๒.๙ จุดยืนทางยุทธศาสตร์

เทศบาลตำบลโคกพุทรามีศักยภาพด้านการผลิตสินค้าทางการเกษตร เพราะมีสภาพภูมิประเทศเหมาะสมในการทำการเกษตรที่สำคัญ ๆ ได้แก่ การปลูกพืช เลี้ยงสัตว์ และอุตสาหกรรมเกษตรที่สำคัญ เช่น ข้าว เป็นต้น นอกจากนี้ยังมีเส้นทางคมนาคมเชื่อมโยงเป็นโครงข่ายสายหลักกับจังหวัดใกล้เคียงและภูมิภาคอื่น ๆ จึงเป็นศูนย์กลางการกระจายและขนส่งสินค้าทางการเกษตร และมีแหล่งท่องเที่ยวทางธรรมชาติและวัฒนธรรมที่หลากหลาย รายได้ของเทศบาลตำบลโคกพุทราจึงมาจากภาคเกษตรกรรมและอุตสาหกรรม การแปรรูปผลิตภัณฑ์ทางการเกษตร จากนโยบายระดับประเทศ ระดับภูมิภาค และศักยภาพของเทศบาลตำบลโคกพุทรา ตลอดจนความต้องการของผู้มีส่วนได้เสีย (Stakeholder) ที่เกี่ยวข้องในด้านการผลิตสินค้าทางการเกษตร การขนส่งและการกระจายสินค้า และอุตสาหกรรมท่องเที่ยวภายในเทศบาลตำบลโคกพุทรา

เทศบาลตำบลโคกพุทรา จึงกำหนดจุดยืนทางยุทธศาสตร์ (Positioning) ของเทศบาลตำบลโคกพุทรา ดังนี้

๑. ยุทธศาสตร์ด้านส่งเสริมการประกอบอาชีพ
๒. ยุทธศาสตร์ด้านสร้างชุมชนให้น่าอยู่
๓. ยุทธศาสตร์ด้านการพัฒนาการเมืองและการมีส่วนร่วมของประชาชน
๔. ยุทธศาสตร์ด้านโครงสร้างพื้นฐาน
๕. ยุทธศาสตร์ด้านการบริหารจัดการที่ดี

๒.๘ โครงสร้างหน่วยงาน



บทที่ ๓ การบริหารความเสี่ยง

เทศบาลตำบลโคกพุทราได้ประยุกต์หลักการบริหารจัดการความเสี่ยงทั่วทั้งองค์กร (Enterprise Risk Management : ERM) เพื่อกำหนดแนวทางในการดำเนินการบริหารจัดการความเสี่ยงขององค์กรให้บรรลุเป้าหมายยุทธศาสตร์ ร่วมกับ ระบบมาตรฐาน ISO ๓๑๐๐๐ และระบบบริหารงานคุณภาพ ISO ๙๐๐๑ : ๒๐๑๕ (Risk and Opportunities) ครอบคลุมการจัดวางระบบบริหารความเสี่ยงของเทศบาลตำบลโคกพุทราให้เป็นไปอย่างเหมาะสมตามมาตรฐานที่กำหนด ภายใต้กรอบนโยบายการบริหารความเสี่ยงที่มุ่งเน้นให้เกิด Risk Awareness Culture ด้วยการดำเนินการตามขั้นตอน การบริหารจัดการความเสี่ยงตั้งแต่การระบุปัจจัยเสี่ยง สาเหตุความเสี่ยงที่จะทำให้ไม่บรรลุวัตถุประสงค์ที่กำหนดไว้ วิเคราะห์ความเสี่ยง และจัดระดับความเสี่ยง ตลอดจนจัดทำแผนบริหารจัดการความเสี่ยง ติดตามแผนการดำเนินงาน ภายใต้ ๘ องค์ประกอบ ได้แก่ ๑) บริบทภายในและภายนอกองค์กร ๒) การกำหนดวัตถุประสงค์ ๓) การชี้บ่งเหตุการณ์ ๔) การประเมินความเสี่ยง ๕) การตอบสนองความเสี่ยง ๖) กิจกรรมการควบคุม ๗) สารสนเทศและการสื่อสาร และ ๘) การติดตามประเมินผล

๓. ขอบเขตบริบทภายในและภายนอกองค์กร (INTERNAL & EXTERNAL CONTEXT)

๓.๑.๑ บริบทภายในองค์กร (Internal Context)

๑) ระบบ (System) เทศบาลตำบลโคกพุทรา มีระบบการบริหารงานที่มีโครงสร้างไม่ซับซ้อนและมีความคล่องตัวในการปรับเปลี่ยนโครงสร้างให้เหมาะสมกับสถานการณ์

๒) บุคลากร (Staff) บุคลากรมีความรู้ความสามารถตรงตามตำแหน่งงาน ตามมาตรฐานกำหนดตำแหน่ง มีการส่งเสริมการเพิ่มพูนความรู้ ความสามารถของบุคลากร โดยการสนับสนุนการฝึกอบรมและให้มีการรายงานผลการฝึกอบรม ตลอดจนการนำไปใช้ประโยชน์เพื่อจัดทำเป็นองค์ความรู้ (Knowledge Management: KM) เพื่อเผยแพร่ให้พนักงานได้นำไปใช้ประโยชน์

๓) ทักษะ (Skill) บุคลากรมีทักษะในการปฏิบัติงานได้หลากหลายและสามารถทำงานได้เฉพาะทางตรงตามภาระงาน (Job Description) และมีประสบการณ์ในการทำงานที่สามารถพัฒนาต่อยอดในการทำงานภารกิจอื่นๆ ได้อีก

๔) โครงสร้าง (Structure) เทศบาลตำบลโคกพุทรา มีโครงสร้างองค์กรที่มีการกำหนดบทบาทหน้าที่และแนวทางปฏิบัติที่ชัดเจน มีการแบ่งโครงสร้างการบริหารงานและกำหนดบทบาทหน้าที่แต่ละสำนัก/กอง รวมถึงได้มีการสื่อสารให้พนักงานได้รับทราบอย่างทั่วถึง

๕) กลยุทธ์ (Strategy) มีการจัดทำแผนยุทธศาสตร์และแผนพัฒนาท้องถิ่นและทบทวนตามรอบการทบทวนอย่างต่อเนื่อง รวมถึงการรับฟังความคิดเห็นความต้องการจากประชาชนเพื่อนำมาปรับกลยุทธ์ การดำเนินงานภายใต้การเชื่อมโยงกับนโยบายระดับชาติ ระดับกระทรวง ระดับภูมิภาค ระดับจังหวัด ฯลฯ

๓.๑.๒ บริบทภายนอก (External Context)

- ๑) การเมือง (Politic) เทศบาลตำบลโคกพุทราดำเนินการภายใต้การสนับสนุนของรัฐบาลที่สอดคล้องกับยุทธศาสตร์ชาติ ๒๐ ปี และแผนพัฒนาเศรษฐกิจและสังคมแห่งชาติ ฉบับที่ ๑๒
- ๒) กฎระเบียบ/กฎหมาย (Law) เทศบาลตำบลโคกพุทราปฏิบัติตามพระราชบัญญัติ พระราชกำหนด กฎฎีกา ระเบียบ หนังสือสั่งการต่างๆ ที่เกี่ยวข้องอย่างเคร่งครัด

๓.๑.๓ การวิเคราะห์ SWOT Analysis

จากข้อมูลสภาพทั่วไปรวมทั้งข้อมูลเฉพาะแต่ละด้าน ตลอดจนแนวโน้มการเปลี่ยนแปลงต่างๆที่กำลังเผชิญอยู่ เทศบาลตำบลโคกพุทราได้มีการวิเคราะห์สภาวะแวดล้อมขององค์ประกอบภายในและองค์ประกอบภายนอกและกำหนดเป็นจุดแข็ง จุดอ่อน โอกาส และภัยคุกคาม ดังนี้

ตารางที่ ๑ การวิเคราะห์ SWOT (SWOT Analysis)

การวิเคราะห์สภาพแวดล้อมด้านเศรษฐกิจ

จุดแข็ง (Strengths)	จุดอ่อน(Strengths)
<ol style="list-style-type: none">๑. สภาพภูมิประเทศเหมาะสมในการทำการเกษตรที่สำคัญได้แก่ ด้านการปลูกพืช เลี้ยงสัตว์ เพราะมีคลองระบายใหญ่แม่น้ำน้อย ๓ (คลองสาหร่าย) คลองส่งน้ำสาขาไหลผ่านทุกหมู่บ้านจึงเป็นแหล่งน้ำต้นทุนสำหรับภาคการเกษตรและอุตสาหกรรมเกษตร๒. เส้นทางคมนาคมเชื่อมโยงเป็นโครงข่ายสายหลักกับจังหวัดใกล้เคียงและภูมิภาคอื่น ๆ จึงเป็นศูนย์กลางการกระจายและขนส่งสินค้าทางการเกษตร๓. ประเพณี แหล่งท่องเที่ยวที่สำคัญสามารถพัฒนาให้มีศักยภาพได้	<ol style="list-style-type: none">๑. แหล่งกักเก็บน้ำเพื่อการเกษตรและระบบชลประทานไม่เพียงพอและขาดการบริหารจัดการน้ำที่ดี๒. งบประมาณเทศบาลตำบลโคกพุทราไม่เพียงพอต่อการพัฒนาแหล่งเที่ยว,เส้นทางคมนาคมและแหล่งน้ำในความรับผิดชอบของเทศบาล
โอกาส (Opportunities)	อุปสรรค(Threats)
<ol style="list-style-type: none">๑. รัฐบาลให้การสนับสนุนการท่องเที่ยวใช้เป็นนโยบายกระตุ้นเศรษฐกิจ๒. เทคโนโลยีสารสนเทศสมัยใหม่สนับสนุนงานด้านการประชาสัมพันธ์ได้อย่างมีประสิทธิภาพ	<ol style="list-style-type: none">๑. ผลกระทบจากวิกฤติเศรษฐกิจ๒. ขาดการสนับสนุนงบประมาณจากส่วนกลางในการพัฒนาแหล่งท่องเที่ยว

การวิเคราะห์สภาพแวดล้อมด้านสังคม

จุดแข็ง (Strengths)	จุดอ่อน(Strengths)
<p>๑. มีโครงข่ายระบบสาธารณสุขเชื่อมโยงกันทุกระดับ ตั้งแต่ระดับจังหวัด/อำเภอ/ตำบล/หมู่บ้านที่เข้มแข็ง</p> <p>๒. มีงานประเพณีและวัฒนธรรมท้องถิ่นที่สำคัญ เช่น งานปิดทองไหว้พระหลวงพ่อเพชรวัดจันทาราม ประเพณีสงกรานต์ ประเพณีลอยกระทง ประเพณีแห่เทียนเข้าพรรษา เป็นต้น</p> <p>๓. มีภาคีเครือข่ายภาครัฐ ภาคองค์กรเอกชนและประชาชนมีส่วนร่วมในการดำเนินงานด้านสวัสดิการสังคม</p> <p>๔. มีการดำเนินโครงการเกี่ยวกับการป้องกันและเฝ้าระวัง ดูแล การแก้ไขปัญหาเสพติด</p> <p>๕. ตำบลโคกพุทราเป็นสังคมที่มีความสามัคคีกลมกลืน ทางด้านศาสนาและวัฒนธรรม</p>	<p>๑. ประชาชนบางส่วนยังขาดความรู้ความเข้าใจในสิทธิ หน้าที่ของตนเอง จิตสำนึกในการพึ่งพาตนเอง และความเป็นพลเมืองตามระบอบประชาธิปไตย</p> <p>๒. เด็กและเยาวชนมีพฤติกรรมที่ไม่เหมาะสม ก่อให้เกิดปัญหาสังคมเพิ่มขึ้น</p> <p>๓. เทศบาลตำบลโคกพุทราก้าวเข้าสู่สังคมผู้สูงอายุ และอัตราการเพิ่มของวัยแรงงานลดลงทำให้เกิดปัญหาการพึ่งพิงสูงขึ้น เนื่องจากผู้สูงอายุไม่มีรายได้และยากจน</p> <p>๔. เทศบาลตำบลโคกพุทราขาดการจัดเก็บและรวบรวมข้อมูลที่มีประสิทธิภาพในเชิงลึกที่จะนำไปใช้ประโยชน์ในการวางแผนพัฒนาท้องถิ่น และข้อมูลไม่เป็นปัจจุบัน</p>
โอกาส (Opportunities)	อุปสรรค(Threats)
<p>๑. เทคโนโลยีการสื่อสารทันสมัยแพร่หลายไปจนถึงระดับชุมชนและบุคคล</p> <p>๒. นโยบายรัฐสนับสนุนให้หน่วยงานภาครัฐ ภาคเอกชน ดำเนินชีวิตของประชาชนตามหลักของปรัชญาเศรษฐกิจพอเพียง</p> <p>๓. นโยบายรัฐสนับสนุนการจัดสวัสดิการสังคมและบริการประชาชน</p>	<p>๑. กระแสโลกาภิวัตน์และสื่อออนไลน์ทำให้ค่านิยมเปลี่ยนแปลง ละเลยคุณธรรม จริยธรรม ส่งผลทำให้สังคมไม่เข้มแข็ง</p> <p>๒. การก้าวเข้าสู่สังคมผู้สูงอายุส่งผลต่อการจัดการคุณภาพชีวิตของประชาชน</p>

๓.๒ วัตถุประสงค์การบริหารความเสี่ยง

- ๑) เพื่อดำเนินการตามหลักการบริหารความเสี่ยงในการชี้บ่งประเมินและการจัดการความเสี่ยงภายใต้บริบทภายในและภายนอกอย่างครอบคลุมครบถ้วน
- ๒) เพื่อบริหารจัดการให้ความเสี่ยงของเทศบาลตำบลโคกพุทราอยู่ในระดับที่ยอมรับได้
- ๓) เพื่อกำหนดมาตรการแผนงานโครงการและกิจกรรมการจัดการความเสี่ยงได้อย่างเป็นระบบและต่อเนื่อง
- ๔) เพื่อให้บุคลากรของเทศบาลตำบลโคกพุทรามีส่วนร่วมในการรับรู้ ตระหนัก และดำเนินการ ตลอดจนให้ความสำคัญของการบริหารความเสี่ยงตามนโยบายการบริหารความเสี่ยงขององค์กร (Risk Awareness Culture)

๓.๓ นโยบายการบริหารความเสี่ยง

- ๑) การบริหารความเสี่ยงทั่วทั้งองค์กรผ่านการจัดการองค์ความรู้
- ๒) ผู้บริหาร/เจ้าหน้าที่ทุกคนมีส่วนร่วมในการบริหารความเสี่ยง
- ๓) สนับสนุนกิจกรรมการบริหารความเสี่ยงโดยใช้ทรัพยากรให้เกิดประสิทธิภาพมากที่สุดและจัดการความเสี่ยงได้อย่างเหมาะสม
- ๔) นำระบบเทคโนโลยีสารสนเทศที่ทันสมัยมาใช้ในกระบวนการบริหารความเสี่ยงและสนับสนุนให้เจ้าหน้าที่ทุกระดับเข้าถึงสารสนเทศเพื่อการบริหารความเสี่ยง
- ๕) ติดตามทบทวนความเสี่ยงให้สอดคล้องกับสภาวะแวดล้อมที่เปลี่ยนแปลง
- ๖) ส่งเสริมวัฒนธรรมองค์กรด้านการตระหนักถึงความเสี่ยงและความโปร่งใสในการปฏิบัติงาน
- ๗) นำองค์ความรู้ขององค์กรสร้างมูลค่าตอบแทนสู่สังคม

๓.๔ โครงสร้างคณะกรรมการบริหารจัดการบริหารความเสี่ยง

๑. ปลัดเทศบาล	ประธานคณะกรรมการ
๒. ผู้อำนวยการกองคลัง	คณะกรรมการ
๓. ผู้อำนวยการกองช่าง	คณะกรรมการ
๔. ผู้อำนวยการกองการศึกษา ศาสนาและวัฒนธรรม	คณะกรรมการ
๕. ผู้อำนวยการกองสาธารณสุขและสิ่งแวดล้อม	คณะกรรมการ
๖. ผู้อำนวยการกองสวัสดิการสังคม	คณะกรรมการ
๗. หัวหน้าสำนักปลัดเทศบาล	คณะกรรมการ
๘. นักวิเคราะห์นโยบายและแผน	เลขานุการคณะกรรมการ

บทที่ ๔ กระบวนการบริหารความเสี่ยง

กระบวนการบริหารความเสี่ยง เป็นกระบวนการที่ใช้ในการระบุ วิเคราะห์ ประเมิน และจัดลำดับความเสี่ยง ที่มีผลกระทบต่อการบรรลุวัตถุประสงค์ในการดำเนินงานขององค์กร รวมทั้งการจัดทำแผนบริหารจัดการความเสี่ยง โดยกำหนดแนวทางการควบคุมเพื่อป้องกันหรือลดความเสี่ยงให้อยู่ในระดับที่ยอมรับได้ ซึ่งเทศบาลตำบลโคกพุทรา มีขั้นตอนหรือกระบวนการบริหารความเสี่ยงขั้นตอนหลัก ดังนี้

๑. ระบุความเสี่ยง เป็นการระบุเหตุการณ์ใดๆ ทั้งที่มีผลดีและผลเสียต่อการบรรลุวัตถุประสงค์ โดยต้องระบุได้ด้วยว่าเหตุการณ์นั้นจะเกิดที่ไหน เมื่อใด และเกิดขึ้นได้อย่างไร

๒. ประเมินความเสี่ยง เป็นการวิเคราะห์ความเสี่ยงและจัดลำดับความเสี่ยง โดยพิจารณาจาก การประเมินโอกาสที่จะเกิดความเสี่ยง และความรุนแรงของผลกระทบจากเหตุการณ์ความเสี่ยง โดยอาศัยเกณฑ์ มาตรฐานที่ได้กำหนดไว้ ทำให้การตัดสินใจจัดการกับความเสี่ยงเป็นไปอย่างเหมาะสม

๓. จัดการความเสี่ยง เป็นการกำหนดมาตรการหรือแผนปฏิบัติการในการจัดการและควบคุม ความเสี่ยงที่สูง (High) และสูงมาก (Extreme) นั้นให้ลดลง ให้อยู่ในระดับที่ยอมรับได้ สามารถปฏิบัติได้จริงและควร ต้องพิจารณาถึงความคุ้มค่าในด้านค่าใช้จ่ายและต้นทุนที่ต้องใช้ลงทุนในการกำหนดมาตรการ หรือแผนปฏิบัติการนั้น กับประโยชน์ที่จะได้รับด้วย

๔. รายงานและติดตามผล เป็นการรายงานและติดตามผลการดำเนินงานตามแผนบริหาร ความเสี่ยงที่ได้ดำเนินการทั้งหมดตามลำดับให้ฝ่ายบริหารรับทราบและให้ความเห็นชอบดำเนินการตามแผนบริหาร ความเสี่ยง

๕. ประเมินผลการบริหารความเสี่ยง เป็นการประเมินการบริหารความเสี่ยงประจำปี เพื่อให้มั่นใจ ว่าองค์กรมีการบริหารความเสี่ยงเป็นไปอย่างเหมาะสม เพียงพอ ถูกต้อง และมีประสิทธิผล มาตรการหรือกลไกการ ควบคุมความเสี่ยง (Control Activity) ที่ดำเนินการสามารถลดและควบคุมความเสี่ยงที่เกิดขึ้นได้จริงและอยู่ในระดับ ที่ยอมรับได้ หรือต้องจัดทำมาตรการหรือตัวควบคุมอื่นเพิ่มเติม เพื่อให้ความเสี่ยงที่ยังเหลืออยู่หลังมีการจัดการ (Residual Risk) อยู่ในระดับที่ยอมรับได้ และให้องค์กรมีการบริหารความเสี่ยงอย่างต่อเนื่อง

๖. ทบทวนการบริหารความเสี่ยง เป็นการทบทวนประสิทธิภาพของแนวการบริหารความเสี่ยง ในทุกขั้นตอนเพื่อพัฒนาระบบให้ดียิ่งขึ้น

กระบวนการบริหารความเสี่ยงของเทศบาลตำบลโคกพุทรา



๔.๑ การระบุความเสี่ยง เป็นกระบวนการที่ผู้บริหารและปฏิบัติงานร่วมกันระบุความเสี่ยงและปัจจัยเสี่ยง โดยต้องคำนึงถึงความเสี่ยงที่มีสาเหตุมาจากปัจจัยทั้งภายในและภายนอก ปัจจัยเหล่านี้มีผลกระทบต่อวัตถุประสงค์และเป้าหมายขององค์กร หรือผลการปฏิบัติงานทั้งในระดับองค์กรและระดับกิจกรรมในการระบุปัจจัยเสี่ยงจะต้องพิจารณาว่ามีเหตุการณ์ใดหรือกิจกรรมใดของกระบวนการปฏิบัติงานที่อาจเกิดความผิดพลาดความเสียหายและไม่บรรลุวัตถุประสงค์ที่กำหนด รวมทั้งมีทรัพย์สินใดที่จำเป็นต้องได้รับการดูแลป้องกันรักษา ดังนั้นจึงจำเป็นต้องเข้าใจใน ความหมายของ “ความเสี่ยง (Risk)” “ปัจจัยเสี่ยง (Risk Factor)” และ “ประเภทความเสี่ยง” ก่อนที่จะดำเนินการ ระบุความเสี่ยงได้อย่างเหมาะสม

๔.๑.๑ ความเสี่ยง (Risk) หมายถึง เหตุการณ์หรือการกระทำใดๆ ที่อาจเกิดขึ้นภายใต้สถานการณ์ที่ไม่แน่นอนและจะส่งผลกระทบต่อหรือสร้างความเสียหาย (ทั้งที่เป็นตัวเงินและไม่เป็นตัวเงิน) หรือก่อให้เกิดความล้มเหลวหรือลดโอกาสที่จะบรรลุเป้าหมายตามภารกิจหลักขององค์กร และเป้าหมายตามแผนปฏิบัติงาน

๔.๑.๒ ปัจจัยเสี่ยง (Risk Factor) หมายถึง ต้นเหตุหรือสาเหตุที่มาของความเสี่ยง ที่จะทำให้เกิดไม่บรรลุ วัตถุประสงค์ที่กำหนดไว้ โดยต้องระบุได้ด้วยว่าเหตุการณ์นั้นจะเกิดที่ไหน เมื่อใด และเกิดขึ้นได้อย่างไร และทำไม

ทั้งนี้ สาเหตุของความเสี่ยงที่ระบุ ควรเป็นสาเหตุที่แท้จริง เพื่อจะได้วิเคราะห์และกำหนดมาตรการ ลดความเสี่ยงในภายหลังได้อย่างถูกต้อง โดยปัจจัยเสี่ยงแบ่งได้ ๒ ด้าน ดังนี้

๑) ปัจจัยเสี่ยงภายนอก คือ ความเสี่ยงที่ไม่สามารถควบคุมการเกิดได้โดยองค์กร เช่น เศรษฐกิจ สังคม การเมือง กฎหมาย คู่แข่ง เทคโนโลยี ภัยธรรมชาติ สิ่งแวดล้อม

๒) ปัจจัยเสี่ยงภายใน คือ ความเสี่ยงที่สามารถควบคุมได้โดยองค์กร เช่น กฎระเบียบ ข้อบังคับ ภายในองค์กร วัฒนธรรมองค์กร นโยบายการบริหารและการจัดการความรู้/ความสามารถของบุคลากร กระบวนการทำงาน ข้อมูล/ระบบสารสนเทศ เครื่องมือ/อุปกรณ์

๔.๑.๓ ประเภทความเสี่ยง แบ่งเป็น ๔ ประเภท ได้แก่

๑) ความเสี่ยงเชิงยุทธศาสตร์ (Strategic Risk) หรือ S เป็นความเสี่ยงที่เกี่ยวข้องกับกลยุทธ์ เป้าหมาย พันธกิจ ในภาพรวมขององค์กรที่อาจก่อให้เกิดการเปลี่ยนแปลงหรือการไม่บรรลุผลตามเป้าหมายในแต่ละ ประเด็นยุทธศาสตร์ขององค์กร

๒) ความเสี่ยงด้านการปฏิบัติงาน (Operational Risk) หรือ O เป็นความเสี่ยงที่เกี่ยวข้องกับ ประเด็นปัญหาการปฏิบัติงานประจำวัน หรือการดำเนินงานปกติที่องค์กรต้องเผชิญเพื่อให้บรรลุวัตถุประสงค์ เชิงกลยุทธ์ ความเสี่ยงด้านนี้ เช่น การปฏิบัติงานไม่เป็นไปตามแผนปฏิบัติงานโดยไม่มีผังการปฏิบัติงานที่ชัดเจน หรือไม่มีการมอบหมายอำนาจหน้าที่ความรับผิดชอบ บุคลากรขาดแรงจูงใจในการปฏิบัติงาน เป็นต้น

๓) ความเสี่ยงด้านการเงิน (Financial Risk) หรือ F เป็นความเสี่ยงที่เกี่ยวข้องกับการบริหาร และควบคุมทางการเงินและการงบประมาณขององค์กรให้เป็นไปอย่างมีประสิทธิภาพ ผลกระทบการเงินที่เกิดจาก ปัจจัยภายนอก เช่น ข้อบังคับเกี่ยวกับรายงานทางการเงินของหน่วยงานที่เกี่ยวข้อง ได้แก่ กรมบัญชีกลาง สำนักงาน การตรวจเงินแผ่นดิน สำนักงบประมาณ รวมทั้งการจัดสรรงบประมาณไม่เหมาะสม เป็นต้น

๔) ความเสี่ยงด้านการปฏิบัติตามกฎหมาย ระเบียบ ข้อบังคับ (Compliance Risk) หรือ C เป็นความเสี่ยงที่เกี่ยวข้องกับประเด็นข้อกฎหมาย ระเบียบ การปกป้องคุ้มครองผู้รับบริการหรือผู้มีส่วนได้เสีย การป้องกันข้อมูลรวมถึงประเด็นทางด้านกฎระเบียบอื่นๆ

การระบุความเสี่ยงควรเริ่มด้วยการแจกแจงกระบวนการปฏิบัติงานที่จะทำให้บรรลุวัตถุประสงค์ ที่กำหนดไว้ แล้วจึงระบุปัจจัยเสี่ยงที่มีผลกระทบต่อกระบวนการปฏิบัติงานนั้นๆ ทำให้เกิดความผิดพลาด ความเสียหาย และเสียโอกาสปัจจัยเสี่ยงนั้นควรจะเป็นต้นเหตุที่แท้จริงเพื่อที่จะสามารถนำไปใช้ประโยชน์ ในการหามาตรการลดความเสี่ยงในภายหลังได้

ทั้งนี้ การระบุความเสี่ยง สามารถดำเนินการได้หลายวิธี เช่น จากการวิเคราะห์กระบวนการทำงาน การวิเคราะห์ทบทวนผลการปฏิบัติงานที่ผ่านมา การประชุม เชิงปฏิบัติการ การระดมสมอง การเปรียบเทียบกับ องค์กรอื่น การสัมภาษณ์ แบบสอบถาม เป็นต้น

๔.๒ การประเมินความเสี่ยง การประเมินความเสี่ยงเป็นกระบวนการที่ประกอบด้วย การวิเคราะห์ การ ประเมินและการจัดระดับความเสี่ยงที่มีผลกระทบต่อการบรรลุวัตถุประสงค์ของกระบวนการทำงานของหน่วยงาน หรือขององค์กร ซึ่งประกอบด้วย ๔ ขั้นตอน ดังนี้

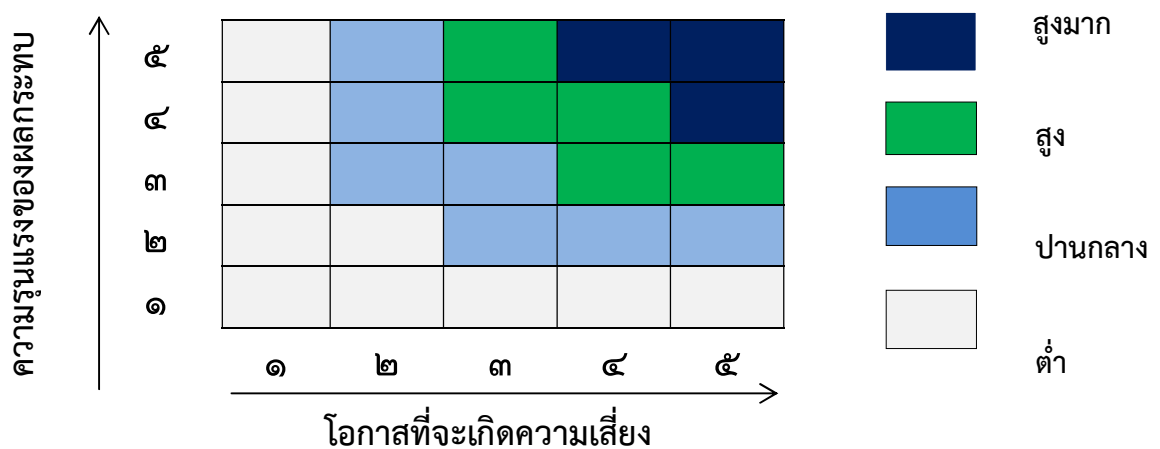
๔.๒.๑ การกำหนดเกณฑ์การประเมินมาตรฐาน

เป็นการกำหนดเกณฑ์ที่จะใช้ในการประเมินความเสี่ยง ได้แก่ ระดับโอกาสที่จะเกิดความเสี่ยง (Likelihood) ระดับความรุนแรงของผลกระทบ (Impact) และระดับของความเสี่ยง (Degree of Risk) โดยคณะ ผู้รับผิดชอบงานบริหารความเสี่ยง ได้กำหนดหลักเกณฑ์ในการให้คะแนนระดับโอกาสที่จะเกิดความเสี่ยง (Likelihood) และระดับความรุนแรงของผลกระทบ (Impact) ไว้ ๕ ระดับ คือ น้อยมาก น้อย ปานกลาง สูง และ สูงมาก ดังนี้

ตารางที่ ๒ หลักเกณฑ์การให้คะแนนโอกาสที่จะเกิดความเสี่ยงและความรุนแรงของผลกระทบ

ประเด็นที่พิจารณา	ระดับคะแนน				
	๑ = น้อยมาก	๒ = น้อย	๓ = ปานกลาง	๔ = สูง	๕ = สูงมาก
โอกาสที่จะเกิดความเสี่ยง (Likelihood)					
ความถี่ที่อาจเกิดเหตุการณ์ หรือข้อผิดพลาดในการปฏิบัติงาน (เฉลี่ย:เดือน/ครั้ง,ปี/ครั้ง)	๕ ปี /ครั้ง	๒-๓ ปี/ครั้ง	๑ ปี/ครั้ง	๑-๖ เดือน/ครั้ง หรือ ไม่เกิน ๑ ครั้ง/ปี	๑ เดือน/ครั้ง หรือ มากกว่า
โอกาสที่จะเกิดเหตุการณ์	น้อยมาก	น้อย	ปานกลาง	สูง	สูงมาก
ความรุนแรงของผลกระทบ (Impact)					
มูลค่าความเสียหาย (บาท)	น้อยกว่า ๑ หมื่น	๑ หมื่น – ๕ หมื่น	๕ หมื่น – ๒ แสน	๒ แสน – ๑ ล้าน	มากกว่า ๑ ล้าน
ผลกระทบต่อชีวิต	เดือดร้อน รำคาญ	บาดเจ็บ เล็กน้อย	บาดเจ็บ ต้องรักษา	บาดเจ็บ สาหัส	ถึงแก่ชีวิต
ผลกระทบต่อภาพลักษณ์/ การดำเนินงานของหน่วยงาน	น้อยมาก	น้อย	ปานกลาง	สูง	สูงมาก
ผลกระทบต่อคุณธรรม จริยธรรมของพนักงาน เทศบาล	น้อยมาก	น้อย	ปานกลาง	สูง	สูงมาก
ผลกระทบต่อเวลาความ ล่าช้าของงาน	ไม่เกิน ๓ วัน	ไม่เกิน ๗ วัน	ไม่เกิน ๑ เดือน	ไม่เกิน ๓ เดือน	ไม่เกิน ๖ เดือน

ส่วนระดับของความเสี่ยง (Degree of Risk) จะพิจารณาจากความสัมพันธ์ระหว่างโอกาสที่จะเกิดความเสี่ยง และผลกระทบของความเสี่ยงต่อองค์กรว่าจะก่อให้เกิดความเสี่ยงในระดับใด โดยได้กำหนดเกณฑ์ไว้ ๔ ระดับ ได้แก่ สูงมาก สูง ปานกลาง และ ต่ำ



๔.๒.๒ การประเมินโอกาสและผลกระทบของความเสียหาย

เป็นการนำความเสี่ยงและปัจจัยเสี่ยงแต่ละปัจจัยที่ระบุไว้มาประเมินโอกาส (Likelihood) ที่จะเกิดเหตุการณ์ ความเสียหายต่างๆ และประเมินระดับความรุนแรงของผลกระทบหรือมูลค่าความเสียหาย (Impact) จากความเสี่ยง เพื่อให้เห็นถึงระดับของความเสี่ยงที่แตกต่างกัน ทำให้สามารถกำหนดการ ควบคุมความเสี่ยงได้อย่างเหมาะสม ซึ่งจะช่วยให้สามารถวางแผนและจัดสรรทรัพยากรได้อย่างถูกต้อง ภายใต้งบประมาณ กำลังคน หรือเวลาที่มีจำกัด โดยอาศัยเกณฑ์มาตรฐานที่กำหนดไว้ข้างต้น ซึ่งมีขั้นตอนดำเนินการ ดังนี้

๑) พิจารณาโอกาส ความถี่ ในการเกิดเหตุการณ์ต่างๆ (Likelihood)ว่ามีโอกาส ความถี่ ที่จะเกิดนั้นมากน้อยเพียงใด ตามเกณฑ์มาตรฐานที่กำหนด

๒) พิจารณาความรุนแรงของผลกระทบของความเสียหาย (Impact) ที่มีผลต่อหน่วยงานว่ามีระดับความรุนแรง หรือมีความเสียหายเพียงใด ตามเกณฑ์มาตรฐานที่กำหนด

๔.๒.๓ การวิเคราะห์ความเสี่ยง

เมื่อพิจารณาโอกาส ความถี่ที่จะเกิดเหตุการณ์ความเสี่ยง(Likelihood)และความรุนแรงของผลกระทบ (Impact)ของแต่ละปัจจัยเสี่ยงแล้วให้นำผลที่ได้มาพิจารณาความสัมพันธ์ระหว่างโอกาสที่จะเกิดความเสี่ยง และผลกระทบของความเสียหาย ว่าก่อให้เกิดระดับของความเสี่ยงในระดับใด

ระดับความเสี่ยง = โอกาสในการเกิดเหตุการณ์ต่างๆ x ความรุนแรงของเหตุการณ์ต่างๆ (Likelihood x Impact) ซึ่งจัดแบ่งเป็น ๔ ระดับ สามารถแสดงเป็นแผนภูมิความเสี่ยง(Risk Profile)แบ่งพื้นที่เป็น ๔ ส่วนซึ่งใช้เกณฑ์ในการจัดแบ่ง ดังนี้

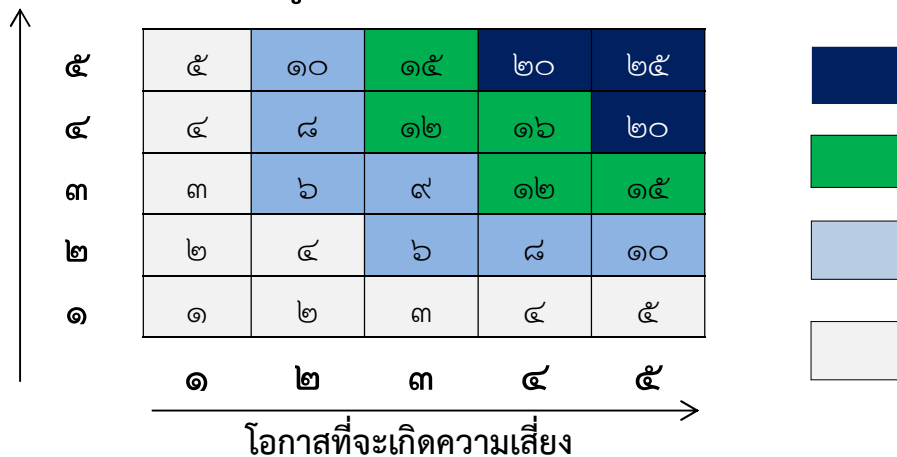
๑) **ระดับความเสี่ยงต่ำ (Low)** คะแนนระดับความเสี่ยง ๑ – ๕ คะแนน โดยทั่วไปความเสี่ยงในระดับนี้ให้ถือว่าเป็นความเสี่ยงที่ไม่มีความสำคัญต่อการดำเนินงาน ความเสี่ยงที่เกิดขึ้นนั้นสามารถยอมรับได้ภายใต้การควบคุมที่มีอยู่ในปัจจุบัน ซึ่งไม่ต้องดำเนินการใดๆเพิ่มเติม

๒) **ระดับความเสี่ยงปานกลาง (Medium)** คะแนนระดับความเสี่ยง ๖ – ๑๐ คะแนน ยอมรับความเสี่ยงแต่ต้องมีแผนควบคุมความเสี่ยง ความเสี่ยงในระดับนี้ให้ถือว่าเป็นความเสี่ยงที่ยอมรับได้ แต่ต้องมีการจัดการเพิ่มเติม

๓) **ระดับความเสี่ยงสูง (High)** คะแนนระดับความเสี่ยง ๑๑ – ๑๖ คะแนน ต้องมีแผนลดความเสี่ยง เพื่อให้ความเสี่ยงนั้นลดลงให้อยู่ในระดับที่ยอมรับได้

๔) **ระดับความเสี่ยงสูงมาก (Extreme)** คะแนนระดับความเสี่ยง ๑๗ – ๒๕ คะแนน ต้องมีแผนลดความเสี่ยงและประเมินซ้ำ หรืออาจต้องถ่ายโอนความเสี่ยง

แผนภูมิความเสี่ยง (Risk Profile)



๔.๒.๔ การประเมินความเสี่ยง

การประเมินความเสี่ยง ประจำปีงบประมาณ พ.ศ. ๒๕๖๔ เทศบาลตำบลโคกพุทรา อำเภอโพธิ์ทอง จังหวัดอ่างทอง

ตารางที่ ๓ การประเมินความเสี่ยง

ที่	ความเสี่ยง	ผลกระทบ/ความเสียหายที่อาจเกิดขึ้น	ปัจจัยเสี่ยง/สาเหตุ	ประเภทความเสี่ยง	โอกาส/ความถี่	ผลกระทบ/ความรุนแรง	คะแนนความเสี่ยง	ระดับความเสี่ยง	ผู้รับผิดชอบ
๑	การเกิดสาธารณภัยในพื้นที่	บ้านเรือนประชาชนได้รับความเสียหาย เกิดการสูญเสียชีวิตทรัพย์สินและชีวิตของประชาชน	- สภาพดิน ฟ้า อากาศ - อุปกรณ์ เครื่องมือ เครื่องใช้ กระแสไฟฟ้า	ด้านการปฏิบัติงาน	๔	๕	๒๐	สูงมาก	สำนักปลัด
๒	เกิดความเสื่อมสภาพของครุภัณฑ์ที่ใช้ในการปฏิบัติงานป้องกันและบรรเทาสาธารณภัย	กรณีเกิดภัยพิบัติ ครุภัณฑ์ที่มีอยู่อาจไม่สามารถใช้ได้	สาเหตุของการเกิดภัยมาจากมนุษย์และธรรมชาติ จึงยากต่อการควบคุม	ด้านการปฏิบัติงาน	๓	๕	๑๕	สูง	สำนักปลัด
๓	การบริหารจัดการขยะ	ขยะที่เกิดขึ้นไม่มีการคัดแยก ทำให้สุขภาวะในชุมชนไม่ปลอดภัยเกิดผลเสียต่อสุขภาพ	ชาวบ้านยังขาดความรู้ ความเข้าใจในด้านการบริหารจัดการขยะของหมู่บ้าน/ชุมชน	ด้านการปฏิบัติงาน	๓	๕	๑๕	สูง	กองสาธารณสุขและสิ่งแวดล้อม
๔	การดำเนินโครงการตามข้อบัญญัติงบประมาณรายจ่ายประจำปี ไม่สามารถดำเนินการได้ทันในรอบปีงบประมาณ	ประชาชนเสียประโยชน์จากการไม่ได้ดำเนินการ	เจ้าหน้าที่ที่รับผิดชอบโครงการไม่ดำเนินการโครงการตามข้อบัญญัติงบประมาณรายจ่ายฯ ทำให้ดำเนินการไม่ทันปีงบประมาณ ทำให้ประชาชนเสียประโยชน์	ด้านการปฏิบัติงาน	๕	๒	๑๐	ปานกลาง	ทุกสำนัก/กอง

การประเมินความเสี่ยง ประจำปีงบประมาณ พ.ศ. ๒๕๖๔
เทศบาลตำบลโคกพุทรา อำเภอโพธิ์ทอง จังหวัดอ่างทอง

(ต่อ) ตารางที่ ๓ การประเมินความเสี่ยง

ที่	ความเสี่ยง	ผลกระทบ/ความเสียหายที่อาจเกิดขึ้น	ปัจจัยเสี่ยง/สาเหตุ	ประเภทความเสี่ยง	โอกาส/ความถี่	ผลกระทบ/ความรุนแรง	คะแนนความเสี่ยง	ระดับความเสี่ยง	ผู้รับผิดชอบ
๕	รับรองแบบงานก่อสร้าง ที่จำเป็นต้องมีวิศวกรรับรองแบบ	อาจทำให้งานก่อสร้างล่าช้าหรือไม่สามารถดำเนินการหากไม่สามารถหาผู้รับรองแบบได้	เทศบาลไม่มีผู้มีความรู้ด้านวิศวกรรม จึงไม่สามารถรับรองแบบได้ ซึ่งอาจทำให้งานล่าช้า	ด้านการปฏิบัติงาน	๒	๕	๑๐	ปานกลาง	กองช่าง
๖	การตรวจสอบความถูกต้องของเอกสารและความครบถ้วนถูกต้องของเอกสารประกอบฎีกา	อาจทำให้การปฏิบัติงานไม่เป็นไปตามระเบียบ	เนื่องจากระเบียบข้อกฎหมายรวมทั้งหนังสือสั่ง การมีการเปลี่ยนแปลงอยู่เสมอ ผู้รับผิดชอบอาจไม่ทันศึกษาทำให้เกิดข้อผิดพลาดหรือล่าช้าในการเบิกจ่าย	ด้านการเงิน	๒	๔	๘	ปานกลาง	กองคลัง
๗	การเปลี่ยนแปลงของระเบียบกฎหมายนโยบายของรัฐบาลนโยบายจังหวัดข้อบังคับต่างๆ ที่เกี่ยวข้องกับท้องถิ่น	การปฏิบัติงานไม่เป็นไปตามระเบียบ กฎหมาย ข้อบังคับ	- ระเบียบ กฎหมาย ที่ออกมาไม่มี ความชัดเจนในการปฏิบัติ - หน่วยงานที่ออกระเบียบกฎหมาย ไม่มีการให้ความรู้ก่อนการบังคับใช้ - ไม่มีการจัดทำหรือรวบรวมองค์ ความรู้ในหน่วยงาน	ด้านการปฏิบัติตามกฎหมาย ระเบียบข้อบังคับ	๒	๕	๑๐	ปานกลาง	สำนัก/กอง

ประเภทความเสี่ยง ๑. ความเสี่ยงด้านกลยุทธ์ (Strategic Risk : S)

๓. ความเสี่ยงด้านการเงิน (Financial Risk : F)

๒. ความเสี่ยงด้านการดำเนินงาน (Operation Risk : O)

๔. ความเสี่ยงด้านการปฏิบัติตามกฎหมาย ระเบียบ ข้อบังคับ (Compliance Risk หรือ C)

๔.๓ การตอบสนองความเสี่ยง

เป็นการกำหนดแนวทางตอบสนองความเสี่ยงซึ่งมีหลายวิธีและสามารถปรับเปลี่ยนให้เหมาะสมกับสถานการณ์ ขึ้นอยู่กับดุลยพินิจของผู้รับผิดชอบ แต่ทั้งนี้ วิธีการจัดการความเสี่ยงต้องคุ้มค่ากับการลดระดับผลกระทบที่เกิดจากความเสี่ยงนั้น โดยทางเลือกหรือวิธีการจัดการความเสี่ยง ประกอบด้วย ๔ แนวทางหลัก คือ

๑) การยอมรับ (Take) หมายถึง การที่ความเสี่ยงนั้นสามารถยอมรับได้ภายใต้การควบคุมที่มีอยู่ ซึ่งไม่ต้องดำเนินการใดๆ เช่น กรณีที่มีความเสี่ยงในระดับไม่รุนแรงและไม่คุ้มค่าที่จะดำเนินการใดๆ ให้ขออนุมัติหลักการรับความเสี่ยงไว้และไม่ดำเนินการใดๆ แต่ควรมีมาตรการติดตามอย่างใกล้ชิดเพื่อรองรับผลที่จะเกิดขึ้น

๒) การลดหรือควบคุมความเสี่ยง (Treat) หมายถึง การลดโอกาสที่จะเกิดขึ้น หรือลดความเสียหาย โดยการจัดระบบการควบคุมหรือเปลี่ยนแปลงขั้นตอนบางส่วนของกิจกรรมหรือโครงการที่นำไปสู่เหตุการณ์ที่เป็นความเสี่ยง เพื่อให้มีการควบคุมที่เพียงพอและเหมาะสม เช่น การปรับปรุงกระบวนการดำเนินงาน การจัดอบรมเพิ่มทักษะในการทำงานให้กับพนักงานและการจัดทำคู่มือการปฏิบัติงาน เป็นต้น

๓) การหยุดหรือหลีกเลี่ยงความเสี่ยง (Terminate) หมายถึง ความเสี่ยงที่ไม่สามารถยอมรับและต้องจัดการให้ความเสี่ยงนั้นไปอยู่นอกเงื่อนไขการดำเนินงาน โดยมีวิธีการจัดการความเสี่ยงในกลุ่มนี้ เช่น การหยุดหรือยกเลิกการดำเนินงานหรือกิจกรรมที่ก่อให้เกิดความเสี่ยงนั้น

๔) การถ่ายโอนความเสี่ยง (Transfer) หมายถึง ความเสี่ยงที่สามารถโอนไปให้ผู้อื่นได้ เช่น การทำประกันภัย ประกันทรัพย์สิน กับบริษัทประกัน การจ้างบุคคลภายนอกหรือการจ้างบริษัทภายนอกมาจัดการในงานบางอย่างแทน

เมื่อเลือกวิธีการหรือมาตรการที่เหมาะสมที่จะใช้จัดการความเสี่ยงแล้ว ต้องมีการจัดทำแผนบริหารความเสี่ยงเพื่อกำหนดมาตรการหรือแผนปฏิบัติการในการจัดการและควบคุมความเสี่ยงที่สูง (High) และสูงมาก (Extreme) นั้นให้ลดลง ให้อยู่ในระดับที่ยอมรับได้สามารถปฏิบัติได้จริงและให้สามารถติดตามและประเมินผลการจัดการความเสี่ยงนั้นได้ รวมทั้งต้องพิจารณาถึงความคุ้มค่าในด้านค่าใช้จ่ายและต้นทุนที่ต้องใช้ลงทุนในการกำหนดมาตรการหรือแผนปฏิบัติการนั้นกับประโยชน์ที่จะได้รับด้วย

การจัดการความเสี่ยง ประจำปีงบประมาณ พ.ศ.๒๕๖๔
เทศบาลตำบลโคกพุทรา อำเภอโพธิ์ทอง จังหวัดอ่างทอง

ตารางที่ ๔ การจัดการความเสี่ยง

ที่	ความเสี่ยง	วิธีการตอบสนองความเสี่ยง	รายละเอียดการจัดการ	ทางเลือกที่เหมาะสม	ผู้รับผิดชอบ
๑	การเกิดสาธารณภัยในพื้นที่	การยอมรับความเสี่ยง	ไม่ควรยอมรับความเสี่ยงนี้	การลดหรือควบคุม ความเสี่ยง	สำนักปลัด
	การลดหรือควบคุมความเสี่ยง	การลดหรือควบคุมความเสี่ยง	- ประชาสัมพันธ์แนวทางการปฏิบัติ มาตรการการป้องกัน สาธารณภัยต่างๆ - ขอรับการสนับสนุนงบประมาณดำเนินการช่วยเหลือ ผู้ประสบสาธารณภัยต่างๆ ฯลฯ		
	การหยุดหรือหลีกเลี่ยงความเสี่ยง	การหยุดหรือหลีกเลี่ยงความเสี่ยง	ไม่ควรหยุดหรือหลีกเลี่ยงความเสี่ยงนี้		
	การถ่ายโอนความเสี่ยง	การถ่ายโอนความเสี่ยง	ไม่ควรถ่ายโอนความเสี่ยงนี้		
๒	เกิดความเสื่อมสภาพของ ครุภัณฑ์ที่ใช้ในการปฏิบัติงาน ป้องกันและบรรเทาสาธารณภัย	การยอมรับความเสี่ยง	ไม่ควรยอมรับความเสี่ยงนี้	การลดหรือควบคุม ความเสี่ยง	สำนักปลัด
	การลดหรือควบคุมความเสี่ยง	การลดหรือควบคุมความเสี่ยง	- จัดหาวัสดุอุปกรณ์ที่จำเป็นในการป้องกันและบรรเทา สาธารณภัย		
	การหยุดหรือหลีกเลี่ยงความเสี่ยง	การหยุดหรือหลีกเลี่ยงความเสี่ยง	ไม่ควรหยุดหรือหลีกเลี่ยงความเสี่ยงนี้		
	การถ่ายโอนความเสี่ยง	การถ่ายโอนความเสี่ยง	ไม่ควรถ่ายโอนความเสี่ยงนี้		
๓	การบริหารจัดการขยะ	การยอมรับความเสี่ยง	ไม่ควรยอมรับความเสี่ยงนี้	การลดหรือควบคุม ความเสี่ยง	กองสาธารณสุข และสิ่งแวดล้อม
	การลดหรือควบคุมความเสี่ยง	การลดหรือควบคุมความเสี่ยง	- ให้ความรู้เรื่องการบริหารจัดการขยะอย่างต่อเนื่องและ ติดตามประเมินผล		
	การหยุดหรือหลีกเลี่ยงความเสี่ยง	การหยุดหรือหลีกเลี่ยงความเสี่ยง	ไม่ควรหยุดหรือหลีกเลี่ยงความเสี่ยงนี้		
	การถ่ายโอนความเสี่ยง	การถ่ายโอนความเสี่ยง	ไม่ควรถ่ายโอนความเสี่ยงนี้		
๔	การดำเนินโครงการตาม ข้อบัญญัติ เรื่องงบประมาณ รายจ่ายประจำปี ไม่สามารถ ดำเนินการได้ทันในรอบ ปีงบประมาณ	การยอมรับความเสี่ยง	ไม่ควรยอมรับความเสี่ยงนี้	การลดหรือควบคุม ความเสี่ยง	ทุกสำนัก/กอง
	การลดหรือควบคุมความเสี่ยง	การลดหรือควบคุมความเสี่ยง	- เห็นควรมีการรายงานผลให้ผู้บริหารทราบ - เห็นควรกำชับให้ดำเนินงานตามแผนดำเนินงานที่กำหนด ไว้		
	การหยุดหรือหลีกเลี่ยงความเสี่ยง	การหยุดหรือหลีกเลี่ยงความเสี่ยง	ไม่ควรหยุดหรือหลีกเลี่ยงความเสี่ยงนี้		
	การถ่ายโอนความเสี่ยง	การถ่ายโอนความเสี่ยง	ไม่ควรถ่ายโอนความเสี่ยงนี้		

การจัดการความเสี่ยง ประจำปีงบประมาณ พ.ศ.๒๕๖๔
เทศบาลตำบลโคกพุทรา อำเภอโพธิ์ทอง จังหวัดอ่างทอง

(ต่อ) ตารางที่ ๔ การจัดการความเสี่ยง

ที่	ความเสี่ยง	วิธีการตอบสนองความเสี่ยง	รายละเอียดการจัดการ	ทางเลือกที่เหมาะสม	ผู้รับผิดชอบ
๕	รับรองแบบงานก่อสร้างที่จำเป็นต้องมีวิศวกรรับรองแบบ	การยอมรับความเสี่ยง	ไม่ควรยอมรับความเสี่ยงนี้	การลดหรือควบคุมความเสี่ยง	กองช่าง
		การลดหรือควบคุมความเสี่ยง	- ประสานขอความร่วมมือไปยังหน่วยงานที่มีผู้มีความรู้ทางด้านวิศวกรรม - จัดให้มีบุคลากรด้านวิศวกรรมจากส่วนกลางให้การช่วยเหลือ - ตั้งงบประมาณค่าตอบแทนและค่าจ้างวิศวกร		
		การหยุดหรือหลีกเลี่ยงความเสี่ยง	ไม่ควรหยุดหรือหลีกเลี่ยงความเสี่ยงนี้		
		การถ่ายโอนความเสี่ยง	ไม่ควรถ่ายโอนความเสี่ยงนี้		
๖	การตรวจสอบความถูกต้องของเอกสารและความครบถ้วนถูกต้องของเอกสารประกอบฎีกา	การยอมรับความเสี่ยง	ไม่ควรยอมรับความเสี่ยงนี้	การลดหรือควบคุมความเสี่ยง	กองคลัง
		การลดหรือควบคุมความเสี่ยง	- ประชุมผู้รับผิดชอบแต่ละส่วนและมอบหมายงานให้ชัดเจน - ส่งเจ้าหน้าที่เข้ารับการฝึกอบรมระเบียบที่เกี่ยวข้อง - แจกเวียนระเบียบข้อกฎหมายหนังสือสั่งการเมื่อมีการปรับเปลี่ยนหรือเพิ่มเติม		
		การหยุดหรือหลีกเลี่ยงความเสี่ยง	ไม่ควรหยุดหรือหลีกเลี่ยงความเสี่ยงนี้		
		การถ่ายโอนความเสี่ยง	ไม่ควรถ่ายโอนความเสี่ยงนี้		
๗	การเปลี่ยนแปลงของระเบียบกฎหมาย นโยบายของรัฐบาล นโยบายจังหวัด ข้อบังคับต่างๆ ที่เกี่ยวข้องกับท้องถิ่น	การยอมรับความเสี่ยง	- ศึกษาระเบียบ กฎหมาย ข้อบังคับที่เกี่ยวข้อง และถือปฏิบัติตามอย่างเคร่งครัด	การยอมรับความเสี่ยง	ทุกสำนัก/กอง
		การลดหรือควบคุมความเสี่ยง	ไม่ควรลดหรือควบคุมความเสี่ยงนี้		
		การหยุดหรือหลีกเลี่ยงความเสี่ยง	ไม่ควรหยุดหรือหลีกเลี่ยง ความเสี่ยงนี้		
		การถ่ายโอนความเสี่ยง	ไม่ควรถ่ายโอนความเสี่ยงนี้		

๔.๔ การรายงานและติดตามผล

หลังจากจัดทำแผนบริหารความเสี่ยงและมีการดำเนินงานตามแผนแล้ว จะต้องมีการรายงานและติดตามผลเป็นระยะ เพื่อให้เกิดความมั่นใจว่าได้มีการดำเนินงานไปอย่างถูกต้องและเหมาะสม โดยมีเป้าหมายในการติดตามผล คือ เป็นการประเมินคุณภาพและความเหมาะสมของวิธีการจัดการความเสี่ยง รวมทั้งติดตามผลการจัดการความเสี่ยงที่ได้มีการดำเนินการไปแล้ว ว่าบรรลุผลตามวัตถุประสงค์ของการ บริหารความเสี่ยงหรือไม่ โดยหน่วยงานต้องสอบถามดูว่า วิธีการบริหารจัดการความเสี่ยงใดมีประสิทธิภาพดี ก็ให้ดำเนินการต่อไป หรือวิธีการบริหารจัดการความเสี่ยงใดควรปรับเปลี่ยน และนำผลการติดตามไป รายงานให้ฝ่ายบริหารทราบตามแบบรายงานที่ได้กล่าวไว้ข้างต้น

ทั้งนี้กระบวนการสอบทานอาจกำหนด ข้อมูลที่ต้องติดตาม หรืออาจทำ Check List การติดตาม พร้อมทั้งกำหนดความถี่ในการติดตามผลโดยสามารถติดตามผลได้ ใน ๒ ลักษณะ คือ

๑) การติดตามผลเป็นรายครั้ง (Separate Monitoring) เป็นการติดตามตามรอบระยะเวลาที่กำหนด เช่น ทุก ๓ เดือน ๖ เดือน ๙ เดือน หรือทุกสิ้นปี เป็นต้น

๒) การติดตามผลในระหว่างการปฏิบัติงาน (Ongoing Monitoring) เป็นการติดตามที่รวมอยู่ในการดำเนินงานต่างๆ ตามปกติของหน่วยงาน

๕. การประเมินผลการบริหารความเสี่ยง

คณะกรรมการบริหารจัดการความเสี่ยง จะต้องทำสรุปรายงานผลและประเมินผล การบริหารความเสี่ยงประจำปีต่อผู้บริหารท้องถิ่น เพื่อให้มั่นใจว่าผู้บริหารท้องถิ่นมีการบริหารความเสี่ยงเป็นไปอย่างเหมาะสมเพียงพอ ถูกต้อง และมีประสิทธิผล มาตรการหรือกลไกการควบคุมความเสี่ยงที่ดำเนินการ สามารถลดและควบคุมความเสี่ยงที่เกิดขึ้นได้จริงและอยู่ในระดับที่ยอมรับได้ หรือต้องจัดทำมาตรการหรือตัวควบคุมอื่นเพิ่มเติมเพื่อให้ความเสี่ยงที่ยังเหลืออยู่หลังมีการจัดการอยู่ในระดับที่ยอมรับได้และให้องค์กรมีการบริหารความเสี่ยงอย่างต่อเนื่องจนเป็นวัฒนธรรมในการดำเนินงาน

๖. การทบทวนการบริหารความเสี่ยง

การทบทวนแผนบริหารความเสี่ยงเป็นการทบทวนประสิทธิภาพของแนวการบริหารความเสี่ยงในทุกชั้นตอน เพื่อการปรับปรุงและพัฒนาแผนงานในการบริหารความเสี่ยงให้ทันสมัยและเหมาะสมกับการปฏิบัติงานจริงเป็นประจำทุกปี

บทที่ ๕ แผนบริหารความเสี่ยง

ในปีงบประมาณ พ.ศ.๒๕๖๔ เทศบาลตำบลโคกพุทราได้ดำเนินการวิเคราะห์และจัดทำแผนบริหารความเสี่ยงเพื่อเตรียมการรองรับสภาวะการเปลี่ยนแปลงที่จะเกิดขึ้น โดยพิจารณาทบทวนจากรายงานผลการดำเนินงานบริหารความเสี่ยงของปีงบประมาณ พ.ศ. ๒๕๖๓ คัดเลือกความเสี่ยงในระดับปานกลางขึ้นไปจนถึงความเสี่ยงในระดับสูงมาก เพื่อกำหนดมาตรการหรือแผนปฏิบัติการในการจัดการและควบคุมความเสี่ยงที่สูงมาก (Extreme) และสูง (High) นั้นให้ลดลงมาอยู่ในระดับที่ยอมรับได้

สำหรับความเสี่ยงในระดับปานกลาง (Medium) ก็มีมาตรการควบคุมเพื่อป้องกันไม่ให้เกิดผลกระทบต่อเป้าหมาย ซึ่งการดำเนินการตามมาตรการลดความเสี่ยงได้พิจารณาถึงความคุ้มค่าในด้านค่าใช้จ่าย และต้นทุนที่ต้องใช้กับประโยชน์ที่จะได้รับด้วย โดยแผนบริหารความเสี่ยงประจำปีงบประมาณ พ.ศ.๒๕๖๔ ของเทศบาลตำบลโคกพุทรา มีองค์ประกอบที่สำคัญดังนี้

- ๑) วิธีการดำเนินงาน (กิจกรรมการควบคุมจัดการความเสี่ยง)
- ๒) ผู้รับผิดชอบ (สำนัก/กอง) ในแต่ละกิจกรรมของแผนบริหารความเสี่ยง
- ๓) งบประมาณที่ใช้ดำเนินการ
- ๔) กำหนดระยะเวลาดำเนินการของแผนงานนั้น

แผนบริหารความเสี่ยง
เทศบาลตำบลโคกพุทรา อำเภอโพธิ์ทอง จังหวัดอ่างทอง

ตารางที่ ๕ แผนบริหารความเสี่ยง

ความเสี่ยง	ระดับความเสี่ยง	กิจกรรมการควบคุม/จัดการความเสี่ยง	วัตถุประสงค์	ระยะเวลาดำเนินการ	ผลสำเร็จที่คาดหวัง	งบประมาณ (บาท)	ผู้รับผิดชอบ	ระดับความเสี่ยงที่คาดหวัง ภายหลังดำเนินการจัดการความเสี่ยง		
								โอกาส/ความถี่	ผลกระทบ/ความรุนแรง	คะแนนรวม
๑. การเกิดจากสาธารณภัยในพื้นที่	๒๐	๑. ประชาสัมพันธ์แนวทางการปฏิบัติมาตรการการป้องกันสาธารณภัยต่างๆ ๒. ขอรับการสนับสนุนงบประมาณดำเนินการช่วยเหลือผู้ประสบสาธารณภัยต่างๆ ฯลฯ	เพื่อ ป้องกัน และบรรเทาสาธารณภัยต่างๆ ในตำบล	ปีงบประมาณ ๒๕๖๔	ประชาชนได้รับผลกระทบจากสาธารณภัยน้อยที่สุด	N/A	สำนักปลัด	๑	๓	๓
๒. เกิดความเสื่อมสภาพของครุภัณฑ์ที่ใช้ในการปฏิบัติงานการป้องกันและบรรเทาสาธารณภัย	๑๕	จัดทรวัดอุปกรณ์ที่จำเป็นในการป้องกันและบรรเทาสาธารณภัย	เพื่อลดปัญหาการเกิดภัยธรรมชาติและมีครุภัณฑ์ที่ใช้งานได้จริงกรณีเกิดภัยพิบัติ	ปีงบประมาณ ๒๕๖๔	มีอุปกรณ์ที่ใช้ในการปฏิบัติงานการป้องกันและบรรเทาสาธารณภัย	N/A	สำนักปลัด	๑	๒	๒
๓. การบริหารจัดการขยะ	๑๕	- ให้ความรู้เรื่องการบริหารจัดการขยะอย่างต่อเนื่องและติดตามประเมินผล	เพื่อให้การกำจัดขยะเป็นไปอย่างถูกวิธี	ปีงบประมาณ ๒๕๖๔	ปริมาณขยะลดลง	N/A	กองสาธารณสุขและสิ่งแวดล้อม	๑	๒	๒

แผนบริหารความเสี่ยง
เทศบาลตำบลโคกพุทรา อำเภอโพธิ์ทอง จังหวัดอ่างทอง

(ต่อ) ตารางที่ ๕ แผนบริหารความเสี่ยง

ความเสี่ยง	ระดับความเสี่ยง	กิจกรรมการควบคุม/จัดการความเสี่ยง	วัตถุประสงค์	ระยะเวลาดำเนินการ	ผลสำเร็จที่คาดหวัง	งบประมาณ (บาท)	ผู้รับผิดชอบ	ระดับความเสี่ยงที่คาดหวัง ภายหลังดำเนินการจัดการความเสี่ยง		
								โอกาส/ความถี่	ผลกระทบ/ความรุนแรง	คะแนนรวม
๔. การดำเนินโครงการตามข้อบัญญัติ เรื่อง งบประมาณรายจ่ายประจำปี ไม่สามารถดำเนินการได้ทันในรอบปีงบประมาณ	๖	- ควรมีการตรวจสอบภายใน รายงานผลให้ผู้บริหารทราบ - เห็นควรกำกับให้ดำเนินงานตามแผนดำเนินการที่กำหนดไว้	เพื่อแก้ไขปัญหาความเดือดร้อนของประชาชนได้อย่างครอบคลุมทุกแผนงาน	ปีงบประมาณ ๒๕๖๔	มีการดำเนินโครงการตามข้อบัญญัติฯ ได้ครบถ้วนและทันในปีงบประมาณ	N/A	ทุกสำนัก/กอง	๑	๑	๑
๕. รับรองแบบงานก่อสร้างที่จำเป็นต้องมีวิศวกรรับรองแบบ	๑๐	- ประสานขอความร่วมมือไปยังหน่วยงานที่มีผู้มีความรู้ด้านวิศวกร - จัดให้มีบุคลากรด้านวิศวกรจากส่วนกลางให้การช่วยเหลือ - ตั้งงบประมาณค่าตอบแทนและค่าจ้างวิศวกร	เพื่อให้ก่อสร้างเป็นไปแบบที่วิศวกรรับรอง	ปีงบประมาณ ๒๕๖๔	เพื่อให้การก่อสร้างสามารถดำเนินการได้	N/A	กองช่าง	๑	๑	๑

แผนบริหารความเสี่ยง
เทศบาลตำบลโคกพุทรา อำเภอโพธิ์ทอง จังหวัดอ่างทอง

(ต่อ) ตารางที่ ๕ แผนบริหารความเสี่ยง

ความเสี่ยง	ระดับความเสี่ยง	กิจกรรมการควบคุม/จัดการความเสี่ยง	วัตถุประสงค์	ระยะเวลาดำเนินการ	ผลสำเร็จที่คาดหวัง	งบประมาณ (บาท)	ผู้รับผิดชอบ	ระดับความเสี่ยงที่คาดหวังภายหลังดำเนินการจัดการความเสี่ยง		
								โอกาส/ความถี่	ผลกระทบ/ความรุนแรง	คะแนนรวม
๖. การตรวจสอบความถูกต้องของเอกสารและความครบถ้วนถูกต้องของเอกสารประกอบฎีกา	๘	- ประชุมผู้รับผิดชอบแต่ละส่วน และมอบหมายงานให้ชัดเจน - ส่งเจ้าหน้าที่เข้ารับการฝึกอบรมระเบียบที่เกี่ยวข้อง - แจ้งเวียนระเบียบข้อกฎหมายหนังสือสั่งการเมื่อมีการปรับเปลี่ยนหรือเพิ่มเติม	เพื่อลดข้อผิดพลาดในการเบิกจ่ายงบประมาณ	ปีงบประมาณ ๒๕๖๔	เพื่อให้การเบิกจ่ายเงินงบประมาณเป็นไปอย่างถูกต้องตามระเบียบ	N/A	กองคลัง	๑	๒	๒
๗. การเปลี่ยนแปลงของระเบียบกฎหมายนโยบายของรัฐบาลนโยบายจังหวัด ข้อบังคับต่างๆ ที่เกี่ยวข้องกับท้องถิ่น	๑๐	๑.ศึกษาระเบียบ กฎหมาย ข้อบังคับ ที่เกี่ยวข้อง และถือปฏิบัติตามอย่างเคร่งครัด ๒.ส่งเจ้าหน้าที่เข้ารับการอบรมฯ	เพื่อให้การดำเนินการต่างๆ ของเทศบาลเป็นไปตามระเบียบกฎหมาย ข้อบังคับต่างๆที่เกี่ยวข้อง	ปีงบประมาณ ๒๕๖๔	การดำเนินการต่างๆของเทศบาลเป็นไปตามระเบียบ กฎหมาย ข้อบังคับต่างๆที่เกี่ยวข้อง	N/A	ทุกสำนัก/กอง	๑	๑	๑



เทศบาลตำบลโคกพุทรา
เลขที่ ๗๗ หมู่ที่ ๑ ตำบลโคกพุทรา อำเภอโพธิ์ทอง จังหวัดอ่างทอง
โทรศัพท์. ๐ ๓๕๖๑ ๐๘๙๑
<http://www.khokputsa.org>