



คู่มือปฏิบัติงาน
ตำแหน่ง เจ้าพนักงานป้องกันและบรรเทาสาธารณภัย
งานป้องกันและบรรเทาสาธารณภัย

จัดทำโดยสำนักปลัด
เทศบาลตำบลโคกพุทรา
อำเภอโพธิ์ทอง จังหวัดอ่างทอง

คำนำ

ด้วยปัจจุบันสาธารณสุขยังคงมีแนวโน้มจะเกิดขึ้นอย่างต่อเนื่องและซับซ้อน เนื่องจากความ ร้อนมากขึ้นแปรปรวนของภูมิอากาศโลกความเชื่อมโยงโทรคมนาคมของทรัพยากรธรรมชาติประกอบกับการเปลี่ยนแปลง โครงสร้างสังคมไทยจากสังคมชนบทไปสู่สังคมเมืองอย่างรวดเร็วประชาชนมีโอกาสอาศัยอยู่ในพื้นที่เสี่ยงภัยเพิ่ม ความเสียหายจากสาธารณสุขรุนแรงมากขึ้นทั้งภัยธรรมชาติ เช่น อุทกภัย วาตภัย ภัยแล้ง ภัยหนาว และภัยจาก การกระทำของมนุษย์ เช่น อัคคีภัย อุบัติภัย การรั่วไหลของสารเคมีอันตราย รวมทั้งสาธารณสุขหรืออุบัติเหตุต่างๆ ที่เกิดขึ้น

งานป้องกันและบรรเทาสาธารณสุขซึ่งเป็นหน่วยงานที่มีความสำคัญเป็นอย่างยิ่งในการช่วยเหลือ บรรเทาสาธารณสุขต่างๆที่เกิดขึ้นเจ้าหน้าที่ปฏิบัติงานจึงต้องมีความรู้ความเข้าใจในขั้นตอนการปฏิบัติอย่าง แท้จึงจะสามารถปฏิบัติงานได้อย่างถูกต้องรวดเร็วมีประสิทธิภาพประสิทธิผล

ดังนั้น คณะผู้จัดทำคู่มือการปฏิบัติงานเล่มนี้จึงได้รวบรวมเนื้อหาสาระหน้าที่ลักษณะงานและขั้นตอน การปฏิบัติงานด้านการป้องกันและบรรเทาสาธารณสุขจัดทำเป็นรูปเล่มไว้เพื่อใช้เป็นคู่มือในการปฏิบัติงานตลอดจน เป็นการสร้างความเข้าใจและความร่วมมือต่างๆจากผู้มีส่วนได้เสียในการปฏิบัติงานตามภารกิจหลัก ของหน่วยงานองค์กรปกครองส่วนท้องถิ่นเพื่อให้เข้าใจบทบาทหน้าที่ลักษณะงานและขั้นตอนการปฏิบัติงานด้านการ ป้องกันและบรรเทาสาธารณสุขได้ดียิ่งขึ้นและสามารถนำไปปฏิบัติได้อย่างถูกต้องรวดเร็วเพื่อบรรเทาความเดือดร้อน แก่ผู้ประสบภัยกรณีฉุกเฉิน

งานป้องกันและบรรเทาสาธารณสุข

มกราคม ๒๕๖๖

สารบัญ

หน้า

หลักการและเหตุผล	๑
วัตถุประสงค์	๑
นิยามคำศัพท์	๑
การจัดตั้งกองอำนวยการป้องกันและบรรเทาสาธารณภัย	๓
สถานที่ตั้ง	๔
แนวทางปฏิบัติ	๔
การปฏิบัติในภาวะฉุกเฉิน	๖
การอพยพ	๙
ขั้นตอนการดำเนินงานด้านการช่วยเหลือเหตุสาธารณภัยกรณีฉุกเฉิน	๑๔
ขั้นตอนการดำเนินงานด้านสนับสนุนน้ำอุปโภค-บริโภค	๑๕
ขั้นตอนการปฏิบัติงานระบบการแพทย์ฉุกเฉิน	๑๖
ขั้นตอนการปฏิบัติงานการช่วยเหลือเยียวยาผู้ประสบภัยพิบัติกรณีฉุกเฉิน	๑๗
ขั้นตอนการปฏิบัติระงับเหตุอัคคีภัย	๑๘

ภาคผนวก

- แบบรายงานเหตุด่วนสาธารณภัย
- คำขอหนังสือรับรองกรณีผู้ประสบภัย
- หนังสือรับรองผู้ประสบภัยประเภท บุคคลธรรมดา

คู่มือปฏิบัติงาน

ด้านการป้องกันและบรรเทาสาธารณภัยเทศบาลตำบลโคกพุทรา

๑. หลักการและเหตุผล

สาธารณภัยยังคงมีแนวโน้มจะเกิดขึ้นอย่างต่อเนื่องและซับซ้อนมากขึ้นเนื่องจากความแปรปรวนของภูมิอากาศโลกความเสื่อมโทรมของทรัพยากรธรรมชาติประกอบกับการเปลี่ยนแปลงโครงสร้างสังคมไทยจากสังคมชนบทไปสู่สังคมเมืองอย่างรวดเร็วประชาชนมีโอกาสอาศัยอยู่ในพื้นที่เสี่ยงภัยมากขึ้นส่งผลให้ความเสียหายจากสาธารณภัยรุนแรงมากขึ้นทั้งภัยธรรมชาติเช่นอุทกภัยวาตภัยแล้งภัยหนาวและภัยจากการกระทำของมนุษย์ เช่น อัคคีภัย อุบัติภัยการรั่วไหลของสารเคมีอันตราย เป็นต้น

องค์กรปกครองส่วนท้องถิ่นซึ่งเป็นหน่วยงานที่อยู่ใกล้ชิดในการเข้าให้ความช่วยเหลือและบรรเทาสาธารณภัยกับประชาชนในลำดับแรกก่อนที่หน่วยงานภายนอกจะเข้าไปให้ความช่วยเหลือประกอบกับพระราชบัญญัติป้องกันและบรรเทาสาธารณภัย พ.ศ. ๒๕๕๐ กำหนดให้องค์กรปกครองส่วนท้องถิ่นมีหน้าที่ในการป้องกันและบรรเทาสาธารณภัยและให้ผู้บริหารองค์กรปกครองส่วนท้องถิ่นเป็นผู้อำนวยการท้องถิ่นในการป้องกันและบรรเทาสาธารณภัยในท้องถิ่นตนจึงถือเป็นภารกิจสำคัญขององค์กรปกครองส่วนท้องถิ่นที่จะต้องเตรียมความพร้อมในการป้องกันสาธารณภัยและพัฒนาขีดความสามารถในการเผชิญเหตุและให้ความช่วยเหลือผู้ประสบภัยภายหลังจากสถานการณ์ภัยยุติ

๒. วัตถุประสงค์

๑. เพื่อให้การดำเนินงานจัดการงานป้องกันและบรรเทาสาธารณภัยของเทศบาลตำบลโคกพุทรา มีขั้นตอนหรือกระบวนการและแนวทางในการปฏิบัติงานเป็นมาตรฐานเดียวกัน
๒. เพื่อให้มั่นใจว่าได้มีการปฏิบัติตามข้อระเบียบหลักเกณฑ์เกี่ยวกับการจัดการงานป้องกันและบรรเทาสาธารณภัยที่กำหนดไว้อย่างสม่ำเสมอและมีประสิทธิภาพ
๓. เพื่อพัฒนาขีดความสามารถด้านการป้องกันและบรรเทาสาธารณภัยให้มีประสิทธิภาพสามารถลดความสูญเสียที่เกิดจากภัยพิบัติให้เหลือน้อยที่สุด
๔. เพื่อให้ประชาชนที่ประสบภัยได้รับการช่วยเหลือฟื้นฟูอย่างทั่วถึงและทันเวลา
๕. เพื่อบูรณาการระบบการสั่งการในการป้องกันและบรรเทาสาธารณภัยอย่างมีประสิทธิภาพ
๖. เพื่อสร้างระบบบริหารจัดการสาธารณภัยที่ดีและสอดคล้องกับวัฏจักรการเกิดภัย

๓. นิยามคำศัพท์

การป้องกัน (Prevention) หมายถึง มาตรการและกิจกรรมต่างๆที่กำหนดขึ้นล่วงหน้าทั้งทางด้านโครงสร้างและที่มิใช่ด้านโครงสร้างเพื่อลดหรือควบคุมผลกระทบในทางลบจากสาธารณภัย

การลดผลกระทบ (Mitigation) หมายถึง กิจกรรมหรือวิธีการต่างๆเพื่อหลีกเลี่ยงและลดผลกระทบทางลบจากสาธารณภัยและยังหมายถึงการลดและป้องกันมิให้เกิดเหตุหรือลดโอกาสที่อาจก่อให้เกิดสาธารณภัย

การเตรียมความพร้อม (Preparedness) หมายถึง มาตรการและกิจกรรมที่ดำเนินการล่วงหน้าก่อนเกิดสาธารณภัยเพื่อเตรียมพร้อมการจัดการในสถานการณ์ฉุกเฉินให้สามารถรับมือกับผลกระทบจากสาธารณภัยได้อย่างทันการณ์และมีประสิทธิภาพ

การจัดการในภาวะฉุกเฉิน (Emergency Management) หมายถึง การจัดตั้งองค์กรและการบริหารจัดการจัดการด้านต่างๆเพื่อรับมือกับสถานการณ์ฉุกเฉินทุกรูปแบบโดยเฉพาะอย่างยิ่งการเตรียมความพร้อมรับมือและการฟื้นฟูบูรณะ

การฟื้นฟูบูรณะ (Rehabilitation) หมายถึงการ ฟื้นฟูสภาพเพื่อให้สิ่งที่ถูกต้องหรือได้รับความเดือดร้อนจากสาธารณภัยได้รับการช่วยเหลือแก้ไขให้กลับคืนสู่สภาพเดิมหรือดีกว่าเดิมรวมทั้งให้ผู้ประสบภัยสามารถดำรงชีวิตตามสภาพปกติได้โดยเร็ว

หน่วยงานของรัฐ หมายถึง ส่วนราชการรัฐวิสาหกิจองค์การมหาชนและหน่วยงานอื่นของรัฐแต่ไม่หมายความรวมถึงองค์กรปกครองส่วนท้องถิ่น

องค์กรปกครองส่วนท้องถิ่น หมายถึง องค์กรบริหารส่วนตำบล เทศบาลตำบล องค์กรบริหารส่วนจังหวัด เมืองพัทยา และองค์กรปกครองส่วนท้องถิ่นอื่นที่มีกฎหมายจัดตั้ง

องค์กรปกครองส่วนท้องถิ่นแห่งพื้นที่ หมายถึง องค์กรบริหารส่วนตำบล เทศบาลและองค์กรปกครองส่วนท้องถิ่นอื่นที่มีกฎหมายจัดตั้ง แต่ไม่หมายรวมถึงองค์กรบริหารส่วนจังหวัดและกรุงเทพมหานคร

ผู้บัญชาการป้องกันและบรรเทาสาธารณภัยแห่งชาติ หมายถึง รัฐมนตรีว่าการกระทรวงมหาดไทย

รองผู้บัญชาการป้องกันและบรรเทาสาธารณภัยแห่งชาติ หมายถึง ปลัดกระทรวงมหาดไทย

ผู้อำนวยการกลาง หมายถึง อธิบดีกรมป้องกันและบรรเทาสาธารณภัย

ผู้อำนวยการจังหวัด หมายถึง ผู้ว่าราชการจังหวัด

รองผู้อำนวยการจังหวัด หมายถึง นายกองจัดการบริหารส่วนจังหวัด

ผู้อำนวยการอำเภอ หมายถึง นายอำเภอ

ผู้อำนวยการท้องถิ่น หมายถึง นายกองจัดการบริหารส่วนตำบลนายกเทศมนตรี

ผู้ช่วยผู้อำนวยการท้องถิ่น หมายถึง ปลัดองค์กรปกครองส่วนท้องถิ่น

เจ้าพนักงาน หมายถึง ผู้ซึ่งได้รับแต่งตั้งให้ปฏิบัติหน้าที่ในการป้องกันและบรรเทาสาธารณภัย ต่างๆ ตามพระราชบัญญัติป้องกันและบรรเทาสาธารณภัย พ.ศ.๒๕๔๐

กองอำนาจการป้องกันและบรรเทาสาธารณภัยจังหวัด หมายถึง องค์กรปฏิบัติในการป้องกันและบรรเทาสาธารณภัยในเขตพื้นที่จังหวัด

กองอำนาจการป้องกันและบรรเทาสาธารณภัยอำเภอ หมายถึง อำเภอกองการปฏิบัติในการป้องกันและบรรเทาสาธารณภัยในเขตอำเภอและทำหน้าที่ช่วยเหลือจังหวัดในการป้องกันและบรรเทาสาธารณภัย

กองอำนาจการป้องกันและบรรเทาสาธารณภัยท้องถิ่นแห่งพื้นที่ หมายถึง องค์กรปฏิบัติในการป้องกันและบรรเทาสาธารณภัยในเขตองค์กรบริหารส่วนตำบล เทศบาลตำบล และเป็นหน่วยเผชิญเหตุเมื่อเกิดสาธารณภัยขึ้น ในพื้นที่

๔.การจัดตั้งกองอำนวยการป้องกันและบรรเทาสาธารณภัย

๔.๑ องค์การปฏิบัติ

๔.๑.๑ กองอำนวยการป้องกันและบรรเทาสาธารณภัยของเทศบาลตำบลโคกพุทรา หน้าที่เป็นหน่วยงานของผู้อำนวยการท้องถิ่นและให้มีสำนักงานเทศบาลตำบลโคกพุทราเป็นสำนักงานของผู้อำนวยการท้องถิ่นมีนายกเทศมนตรีเทศบาลตำบลโคกพุทราเป็นผู้อำนวยการและมีปลัดเทศบาลตำบลโคกพุทราเป็นผู้ช่วยผู้อำนวยการกำนันผู้ใหญ่บ้านและภาคเอกชนในพื้นที่ร่วมปฏิบัติงานในกองอำนวยการป้องกันและบรรเทาสาธารณภัยรับผิดชอบในการป้องกันบรรเทาสาธารณภัยในเขตเทศบาลตำบลโคกพุทรา และเป็นหน่วยเผชิญเหตุเมื่อเกิดภัยพิบัติ

๔.๑.๒ ภารกิจของกองอำนวยการป้องกันและบรรเทาสาธารณภัยเทศบาลตำบลโคกพุทรา

(๑) อำนวยการควบคุมปฏิบัติงานและประสานการปฏิบัติเกี่ยวกับการดำเนินการป้องกันและบรรเทาสาธารณภัยในเขตพื้นที่เทศบาลตำบลโคกพุทรา

(๒) สนับสนุนกองอำนวยการป้องกันและบรรเทาสาธารณภัยซึ่งมีพื้นที่ติดต่อใกล้เคียงหรือเขตพื้นที่อื่นเมื่อได้รับการร้องขอ

(๓) ประสานกับส่วนราชการและหน่วยงานที่เกี่ยวข้องในเขตพื้นที่รวมทั้งประสานความรับผิดชอบร่วมมือกับภาคเอกชนในการปฏิบัติการป้องกันและบรรเทาสาธารณภัยทุกชั้นตอน

๔.๒ โครงสร้างและหน้าที่ของกองอำนวยการป้องกันและบรรเทาสาธารณภัยเทศบาลตำบลโคกพุทรา

๔.๒.๑ โครงสร้างกองอำนวยการป้องกันและบรรเทาสาธารณภัยเทศบาลตำบลโคกพุทรา

ประกอบด้วย ๕ ฝ่ายได้แก่

(๑) ฝ่ายอำนวยการ ทำหน้าที่อำนวยการควบคุมกำกับดูแลในการป้องกันและบรรเทาสาธารณภัยให้เป็นไปอย่างมีประสิทธิภาพ และประสิทธิผลรวมทั้งวางระบบการติดตามติดต่อสื่อสารในการป้องกันและบรรเทาสาธารณภัยระหว่างกองอำนวยการป้องกันและบรรเทาสาธารณภัยทุกระดับและฝ่ายที่เกี่ยวข้องให้การติดต่อเป็นไปอย่างรวดเร็วต่อเนื่องและเชื่อถือได้ตลอดเวลา

(๒) ฝ่ายแผนและโครงการ ทำหน้าที่เกี่ยวกับงานการวางแผนการป้องกันและบรรเทาสาธารณภัยการพัฒนาแผนงานการพัฒนาเกี่ยวกับการป้องกันและบรรเทาสาธารณภัยในทุกชั้นตอนงานติดตามประเมินผล การฝึกซ้อมแผนงานการจัดฝึกอบรมต่างๆและงานการจัดทำโครงการเกี่ยวกับการป้องกันและบรรเทาสาธารณภัย

(๓) ฝ่ายป้องกันและปฏิบัติการ ทำหน้าที่ติดตามสถานการณ์รวบรวมข้อมูลประเมินสถานการณ์ที่อาจเกิดขึ้นวางมาตรการต่างๆ ในการป้องกันภัยมิให้เกิดขึ้นหรือเกิดขึ้นแล้วให้ได้รับความเสียหายน้อยที่สุด จัดระเบียบแจ้งเตือนภัยการช่วยเหลือประชาชนผู้ประสบภัยงานการข่าวการรักษาความปลอดภัยและการปฏิบัติจิตวิทยา

(๔) ฝ่ายฟื้นฟูบูรณะ ทำหน้าที่สำรวจความเสียหายและความต้องการด้านต่างๆจัดทำบัญชีผู้ประสบสาธารณภัยประสานกับทุกหน่วยงานที่เกี่ยวข้องกับการสงเคราะห์ผู้ประสบสาธารณภัยเพื่อให้การสงเคราะห์และฟื้นฟูคุณภาพชีวิตทั้งทางด้านร่างกายและจิตใจแก่ผู้พร้อมทั้งจะสืบสานการดำเนินการฟื้นฟูบูรณะสิ่งที่ชำรุดเสียหายให้กลับคืนสู่สภาพเดิมหรือใกล้เคียงกับสภาพเดิมให้มากที่สุด

(๕) ฝ่ายประชาสัมพันธ์ ทำหน้าที่เป็นเจ้าหน้าที่เกี่ยวกับการประชาสัมพันธ์เผยแพร่ความรู้เกี่ยวกับการป้องกันและบรรเทาสาธารณภัยและการแถลงข่าวข้อเท็จจริงเกี่ยวกับความเสียหายและความช่วยเหลือให้แก่สื่อมวลชนและประชาชนทั่วไปได้ทราบ

๔.๓ การบรรจุกำลัง

๔.๓.๑ ในภาวะปกติใช้กำลังเจ้าหน้าที่ขอเทศบาลตำบลโคกพุทรา

๔.๓.๒ เมื่อคาดว่าจะเกิดหรือเกิดสาธารณภัยขึ้นในพื้นที่ใด ให้กองอำนวยการป้องกันและบรรเทาสาธารณภัยเข้าควบคุมสถานการณ์ปฏิบัติหน้าที่และเพื่อช่วยเหลือประชาชนในพื้นที่โดยเร็วและรายงานให้ผู้อำนวยการอำเภอทราบทันที

๕. สถานที่ตั้ง

อาคารสำนักงานเทศบาลตำบลโคกพุทรา หมู่ที่ ๑ ถนนโพธิ์ทอง-แสวงหา ตำบลโคกพุทรา อำเภอโพธิ์ทอง จังหวัดอ่างทอง ๑๔๑๒๐

๖. แนวทางปฏิบัติ

เพื่อเตรียมการด้านทรัพยากรระบบการปฏิบัติการและเตรียมความพร้อมไว้รองรับสถานการณ์สาธารณภัยที่อาจเกิดขึ้นในพื้นที่รับผิดชอบได้อย่างมีประสิทธิภาพหลักการปฏิบัติให้เทศบาลตำบลโคกพุทรา และหน่วยงานที่เกี่ยวข้องจัดเตรียมและจัดหาทรัพยากรที่จำเป็นเพื่อการป้องกันและบรรเทาสาธารณภัยเหมาะสมกับผลการประเมินความเสี่ยงและความอ่อนแอของพื้นที่รวมทั้งการวางแผนทางการปฏิบัติการให้พร้อมเผชิญสาธารณภัยและดำเนินการฝึกซ้อมตามแผนที่กำหนดอย่างสม่ำเสมอเพื่อให้เกิดความพร้อมในทุกด้านและทุกภาคส่วนในเขตพื้นที่เทศบาลตำบลโคกพุทรา

หลักการปฏิบัติ	แนวทางปฏิบัติ
๑. การป้องกันและลดผลกระทบ ๑.๑ การวิเคราะห์ความเสี่ยงภัย	- ประเมินความเสี่ยงภัยและความอ่อนแอในเขตพื้นที่โดยพิจารณาจากข้อมูลสถิติการเกิดภัยและจากวิเคราะห์ข้อมูลสภาพแวดล้อมต่างๆ - จัดทำแผนที่เสี่ยงภัยแยกตามประเภทภัย
๑.๒ การเตรียมการด้านฐานข้อมูลและระบบสารสนเทศ	- จัดทำฐานข้อมูลเพื่อสนับสนุนการบริหารจัดการ - พัฒนาระบบเชื่อมโยงข้อมูลด้านสาธารณภัยระหว่างหน่วยงานให้มีประสิทธิภาพและสามารถใช้งานได้ร่วมมือ - กระจายข้อมูลด้านสาธารณภัยไปยังหน่วยงานที่ปฏิบัติการ
๑.๓ การส่งเสริมให้ความรู้และสร้างความรู้ความตระหนักด้านการป้องกันและบรรเทาสาธารณภัย	- สนับสนุนให้สื่อประชาสัมพันธ์ให้มีบทบาทในการประชาสัมพันธ์เพื่อปลูกฝังจิตสำนึกด้านความปลอดภัยอย่างต่อเนื่อง - เผยแพร่และเสริมสร้างความรู้ความเข้าใจแก่ประชาชน

	<p>เกี่ยวกับความปลอดภัยในชีวิตประจำวัน</p> <ul style="list-style-type: none">- พัฒนารูปแบบและเนื้อหาการรณรงค์ประชาสัมพันธ์ชัดเจนเข้าใจง่ายเหมาะสม เข้าถึงกลุ่มเป้าหมายแต่ละกลุ่มและเป็นที่น่าสนใจ- ส่งเสริมและสนับสนุนให้องค์กรเครือข่ายในการป้องกันบรรเทาสาธารณภัยทุกภาคส่วนทั้งภาครัฐเอกชน และอาสาสมัครต่างๆมีส่วนร่วมในการรณรงค์ในเรื่องความปลอดภัยอย่างต่อเนื่อง
--	---

หลักการปฏิบัติ	แนวทางปฏิบัติ
๑.๔ การเตรียมการป้องกันด้านโครงสร้างและเครื่องหมายสัญญาณเตือนภัย	<ul style="list-style-type: none">- จัดหาพื้นที่รองรับน้ำและกักเก็บน้ำ- สร้างอาคารหรือสถานที่เพื่อเป็นสถานที่สำหรับหลบภัยพื้นที่ที่การหนีภัยหรือไม่มีพื้นที่หลบภัยทำได้ยากเหมาะสม- ก่อสร้าง/ปรับปรุงเส้นทางเพื่อการส่งการหรือการบำรุงรักษาเส้นทางไปสถานที่หลบภัยให้ใช้ได้
๒. การเตรียมความพร้อม ๒.๑ ด้านการจัดระบบปฏิบัติการฉุกเฉิน	<ul style="list-style-type: none">- จัดทำคู่มือและจัดทำแผนปฏิบัติการฉุกเฉินและสำรองของหน่วยงานและมีการฝึกซ้อมแผน- จัดเตรียมระบบการติดต่อสื่อสารหลักและสื่อสาร- กำหนดแนวทางการประชาสัมพันธ์ข่าวสารแก่ประชาชนและเจ้าหน้าที่- จัดเตรียมระบบการแจ้งเตือนภัยและส่งสัญญาณเตือนภัยให้ประชาชนและเจ้าหน้าที่ได้รับทราบล่วงหน้า- จัดเตรียมเส้นทางอพยพและจัดเตรียมสถานที่ปลอดภัยสำหรับคนและสัตว์เลี้ยง- กำหนดมาตรการรักษาความปลอดภัยความสงบเรียบร้อยรวมทั้งการควบคุมการจราจรและการสัญจรภายในเขตพื้นที่- จัดระบบการดูแลสิ่งของบริจาคและการสงเคราะห์ผู้ประสบภัย- จัดทำบัญชีรายชื่อคนที่ต้องช่วยเหลือเป็นการด่วน
๒.๒ ด้านบุคลากร	<ul style="list-style-type: none">- ประเมินความเสี่ยงภัยและความอ่อนแอในเขตพื้นที่โดยพิจารณาจากข้อมูลสถิติการเกิดภัยและจากการวิเคราะห์ข้อมูลสภาพแวดล้อมต่างๆ

	-๖-
	- จัดทำแผนที่เสี่ยงภัยแยกตามประเภทภัยพิบัติ
๒.๓ ด้านเครื่องจักรกลยานพาหนะ วัสดุ อุปกรณ์เครื่องมือเครื่องใช้และพลังงาน	<ul style="list-style-type: none"> - จัดเตรียมเครื่องจักรกลยานพาหนะเครื่องมือวัสดุ อุปกรณ์ที่จำเป็นให้พร้อมใช้งานได้ทันที - จัดทำบัญชีเครื่องจักรกลและยานพาหนะเครื่องมือวัสดุ อุปกรณ์ของหน่วยงานภาคีเครือข่ายทุกภาคส่วน - พัฒนาเครื่องจักรกลเครื่องมือวัสดุอุปกรณ์ด้านสาธารณภัย
หลักการปฏิบัติ	แนวทางปฏิบัติ
๒.๔ ด้านการเตรียมรับสถานการณ์	<ul style="list-style-type: none"> - จัดเตรียมระบบเตือนภัย - จัดหาน้ำมันเชื้อเพลิงและแหล่งพลังงานสำรอง - จัดประชุมหน่วยงานที่เกี่ยวข้องกับการป้องกันและบรรเทาสาธารณภัย เช่น สถานพยาบาล ไฟฟ้า ประปา ผู้นำชุมชน ฯลฯ - มอบหมายภารกิจความรับผิดชอบให้แก่หน่วยงาน - กำหนดผู้ประสานงานที่สามารถติดต่อได้ตลอดเวลากับหน่วยงาน

การปฏิบัติในภาวะฉุกเฉิน

วัตถุประสงค์

๑. เพื่อดำเนินการระงับภัยที่เกิดขึ้นหรือลดความรุนแรงของภัยที่เกิดขึ้นยุติลงโดยเร็วโดยการประสานความร่วมมือจากทุกภาคส่วน

๒. เพื่อรักษาชีวิตทรัพย์สินและสภาวะแวดล้อมที่ได้รับผลกระทบจากการเกิดภัยพิบัติ

หลักการปฏิบัติ

คณะกรรมการป้องกันและบรรเทาสาธารณภัยหมู่บ้าน/ชุมชน กองอำนวยการป้องกันและบรรเทาสาธารณภัยเทศบาลตำบลโคกพุทรา หรือกองอำนวยการป้องกันและบรรเทาสาธารณภัยอำเภอ และหน่วยงานที่เกี่ยวข้องดำเนินการตามขั้นตอนและวิธีปฏิบัติดังนี้

๑. กรณีเมื่อเกิดสาธารณภัยระดับหมู่บ้าน/ชุมชน

<u>หลักการปฏิบัติ</u>	<u>แนวทางปฏิบัติ</u>
๑. การแจ้งเหตุ	ประชาชน / อาสาสมัคร/ คณะกรรมการฯ ฝ่ายแจ้งเตือนภัยแจ้งเหตุให้ประธานคณะกรรมการป้องกันและบรรเทาสาธารณภัยหมู่บ้าน/ชุมชนและผู้อำนวยการท้องถิ่น/ผู้ที่ผู้อำนวยการท้องถิ่นมอบหมายทราบโดยทางวิทยุสื่อสาร/โทรศัพท์ -วิทยุสื่อสารความถี่ ๑๖๒.๘๒๕ MHz -โทรศัพท์สายด่วน ๐๓๕ ๖๑๐๘๘๑
๒. การระงับเหตุ	คณะกรรมการป้องกันและบรรเทาสาธารณภัยหมู่บ้าน/ชุมชน/อปพร./OTOS/อาสาสมัครต่างๆ เข้าระงับเหตุตามแผนป้องกันและบรรเทาสาธารณภัยชุมชน
๓. การประสานหน่วยงานต่างๆ	-กรณีผู้บาดเจ็บให้ประสานสถานพยาบาลในพื้นที่/ข้างเคียง -วิทยุสื่อสารความถี่ ๑๖๒.๘๒๕ MHz -โทรศัพท์ ๐๓๕ ๖๑๐๘๘๑ -กรณีเกินศักยภาพของหมู่บ้าน/ชุมชนในการระงับภัยให้ประธานคณะกรรมการป้องกันและบรรเทาสาธารณภัยหมู่บ้าน/ชุมชนรายงานต่อผู้อำนวยการท้องถิ่นเพื่อขอความช่วยเหลือ

๒. กรณีสาธารณภัยรุนแรงเกินกว่าระดับหมู่บ้าน/ชุมชนจะควบคุมได้

หลักการปฏิบัติ	แนวทางปฏิบัติ
๑. การจัดตั้งศูนย์อำนวยการเฉพาะกิจ	- อำนวยการท้องถิ่นออกคำสั่งศูนย์อำนวยการ
๒. การเฝ้าระวังติดตามและรับแจ้งเหตุ ๒๔ ชั่วโมง	- จัดเวรเฝ้าระวังติดตามสถานการณ์
๓. แจ้งข่าวเตือนภัย	- แจ้งผู้ประสานงานของหน่วยงานที่เกี่ยวข้อง - แจ้งผ่านทางสื่อต่างๆ - ออกประชาสัมพันธ์เสียงตามสาย
๔. การระงับเหตุ	- ผู้อำนวยการท้องถิ่นเข้าพื้นที่และตั้งศูนย์บัญชาการในที่เกิดเหตุเพื่อเป็นจุดสั่งการพร้อมจัดบุคลากรเครื่องมือเครื่องใช้อุปกรณ์และยานพาหนะในการระงับเหตุ
๕. การช่วยเหลือผู้ประสบภัย	- ปฏิบัติการค้นหาและช่วยเหลือผู้ประสบภัย - ประสานโรงพยาบาลผู้ประสบภัยที่เจ็บป่วยเพื่อส่งไปโรงพยาบาลต่อไป - จัดหาปัจจัยสี่ให้แก่ผู้ประสบภัย - ให้การสงเคราะห์ผู้ประสบภัย
๖. การรายงานสถานการณ์	จัดเตรียมเจ้าหน้าที่เพื่อรายงานสถานการณ์ให้อำนวยการป้องกันและบรรเทาสาธารณภัยและอำเภอ กองอำนวยการป้องกันและบรรเทาสาธารณภัยจังหวัด ทราบ จนกระทั่งสถานการณ์ภัยสิ้นสุด
๗. การประสานงานกับหน่วยงานต่างๆ	- กรณีต้องขอรับการสนับสนุนจากกองอำนวยการป้องกันและบรรเทาสาธารณภัยอปท. ข้างเคียง/ส่วนราชการต่างๆในพื้นที่/องค์กรสาธารณกุศลภาคเอกชน หรือกองอำนวยการป้องกันและบรรเทาสาธารณภัยระดับต้นขึ้นไป - วิทยุสื่อสารความถี่ ๑๖๒.๘๒๕ MHz - โทรศัพท์สายด่วน ๐๓๕ ๖๑๐๘๘๑

๘. การอพยพ	เมื่อสถานการณ์เลวร้ายและจำเป็นต้องอพยพให้
หลักการปฏิบัติ	แนวทางปฏิบัติ
	ดำเนินการอพยพเคลื่อนย้ายอย่างเป็นระบบ

๓. กรณีสาธารณสุขรุนแรงเกินกว่าระดับท้องถิ่นจะควบคุมได้

หลักการปฏิบัติ	แนวทางปฏิบัติ
๑. การส่งต่อการควบคุมสถานการณ์ฯ	- กรณีสถานการณ์รุนแรงเกินกว่าศักยภาพของท้องถิ่นที่ รับสถานการณ์ได้ให้รายงานต่อผู้อำนวยการเพื่ออำเภอบ - ส่งมอบการควบคุมสถานการณ์ต่อไป

การอพยพ

วัตถุประสงค์

เพื่อเป็นการรักษาความปลอดภัยในชีวิตและทรัพย์สินของประชาชนและของรัฐและสามารถดำเนินการอพยพเคลื่อนย้ายให้เป็นไปอย่างมีระบบสามารถระงับการแตกตื่นเสียชีวิตของประชาชนไปสู่สถานที่ปลอดภัยได้อย่างมีประสิทธิภาพและเพื่อเป็นการเคลื่อนย้ายส่วนราชการมาอยู่ในเขตปลอดภัยและสามารถให้บริการประชาชนได้

หลักการปฏิบัติ

๑. การเตรียมการอพยพ

หลักการปฏิบัติ	แนวทางปฏิบัติ
๑. จัดทำแผนอพยพในพื้นที่เสี่ยง	ประชุมผู้ที่เกี่ยวข้อง
๒. เตรียมการเกี่ยวกับการอพยพ	ประชุมและสำรวจสถานที่ - สถานที่ปลอดภัยสำหรับการอพยพประชาชนและ สัตว์เลี้ยง - เส้นทางหลักและสำรองสำหรับอพยพ - บ้ายแสดงสัญญาณเตือนภัยป้ายบอกเส้นทางอพยพทั้ง เส้นทางหลักและเส้นทางรอง - จัดเตรียมเครื่องมืออุปกรณ์ยานพาหนะที่จำเป็น ต่อการอพยพ
	- จัดลำดับความสำคัญของการอพยพโดยจัดแบ่งประเภท ของบุคคลตามลำดับความสำคัญเร่งด่วน

	- กำหนดจุดนัดหมายประจำชุมชนและพื้นที่รอง
แนวทางปฏิบัติ	หลักการปฏิบัติ
	- การอพยพ - จัดทำคู่มือการอพยพจากสาธารณภัยที่สั่งง่ายต่อการทำความเข้าใจให้ประชาชนได้ศึกษา
๓. จัดเตรียมสรรพกำลังหน่วยปฏิบัติการหรือหน่วยอพยพ	ทบทวนและฝึกซ้อมแผนอย่างสม่ำเสมอ
๔. จัดประชุมหรืออบรมให้ความรู้ในการช่วยเหลือตัวเองเมื่ออยู่ในภาวะฉุกเฉิน	ประชุมหรือฝึกอบรม
๕. ทบทวนและฝึกซ้อมแผนระบบเตือนภัยแลอพยพ ประเมินเพื่อให้สามารถประยุกต์ใช้	- ฝึกซ้อมแผนทั้งแบบปฏิบัติการบนโต๊ะและแบบปฏิบัติการจริง
	- ติดต่อกับผู้มีวิทยุसार/หรือผู้มีโทรศัพท์มือถือสื่อสารเข้าร่วมในการแจ้งเตือนภัย - ฝึกซ้อมแผนอพยพ
๖. แจ้งประชาชนที่อาศัยและทำงานในพื้นที่ ประชุมหมู่บ้าน/ชุมชน เสี่ยงภัยว่ามีความเสี่ยงต่อภัยประเภทใด ในหมู่บ้าน/ชุมชนเช่นอุทกภัยอัคคีภัยวาตะภัย	

๒. การจัดระเบียบสถานที่อพยพและการรักษาความปลอดภัย

หลักการปฏิบัติ	แนวทางปฏิบัติ
๑. การจัดเตรียมสถานที่ปลอดภัย	- จัดเตรียมพื้นที่ที่เหมาะสมกับจำนวนผู้อพยพและสัตว์เลี้ยง - จัดเตรียมและดูแลความสะอาดของห้องนำอาหารว่าง

	<p>น้ำดื่มและสิ่งแวดล้อมให้ถูกสุขลักษณะ</p> <ul style="list-style-type: none">- จัดเตรียมระบบสาธารณสุขปโภคพื้นฐาน
	<ul style="list-style-type: none">- จัดระเบียบพื้นที่อพยพโดยแบ่งพื้นที่ให้เป็นสัดส่วน เป็นกลุ่มครอบครัวหรือกลุ่มชุมชน- จัดทำแบบฟอร์มลงทะเบียนผู้อพยพเพื่อเป็นการตรวจสอบจำนวนผู้อพยพ- จัดหาสถานที่ปลอดภัยแห่งอื่นไว้รองรับในการอพยพ ไม่เพียงพอ
๒. การรักษาความปลอดภัย	<ul style="list-style-type: none">- จัดระเบียบเวรยามทั้งในสถานที่อพยพและบ้านเรือนของผู้อพยพ
หลักการปฏิบัติ	แนวทางปฏิบัติ
๓. การดำเนินการอพยพขณะเกิดภัย	
๑. เรียกประชุมกองอำนาจการป้องกันและบรรเทาสาธารณภัยหมู่บ้าน/ชุมชนเมื่อได้รับข้อมูลแจ้งเตือนจากอำเภอ/หมู่บ้าน/ข้อมูลเครื่องวัดปริมาณน้ำ/มิสเตอร์เตือนภัยฝน	<ul style="list-style-type: none">- เรียกประชุมกองอำนาจการป้องกันและบรรเทาสาธารณภัยเทศบาลตำบลโคกพุทรา
๒. เตรียมความพร้อม/เตรียมพร้อมระบบเตือนภัยทั้งหมด (สัญญาณเตือนภัยวิทยุสื่อสาร โดยมือถือหรือระบบเตือนภัยที่มีอยู่ในท้อง)	<ul style="list-style-type: none">- เตรียมและตรวจสอบอุปกรณ์

หลักการปฏิบัติ	แนวทางปฏิบัติ
๓. ติดตามสถานการณ์จากทางราชการสื่อมวลชนและอาสาสมัครเตือนภัย	- สั่งการในระหว่างการประชุมกองอำนวยการป้องกันบรรเทาสาธารณภัยองค์การบริหารส่วนต้วังสรรพรสบบล
๔. ตรวจสอบข้อมูลที่เป็นในพื้นที่ที่ปร	- บัญชีรายชื่อผู้อพยพ - บัญชีจ านวนและชนิดของสัตว์เลี้ยงที่จะอพ - ยานพาหนะ - อาหารที่ส ารองไว้สำหรับคนและสัตว์เลี้ยง
๕. ตรวจสอบระบบเครือข่ายการเตือนภัย	ตรวจสอบสัญญาณวิทยุสื่อสาร
๖. จัดเตรียมสถานที่ปลอดภัยรองรับผู้อพยพสัตว์เลี้ยง	ประสานกับผู้ดูแลสถานที่

เมื่อสถานการณ์เลวร้ายและจำเป็นต้องอพยพ

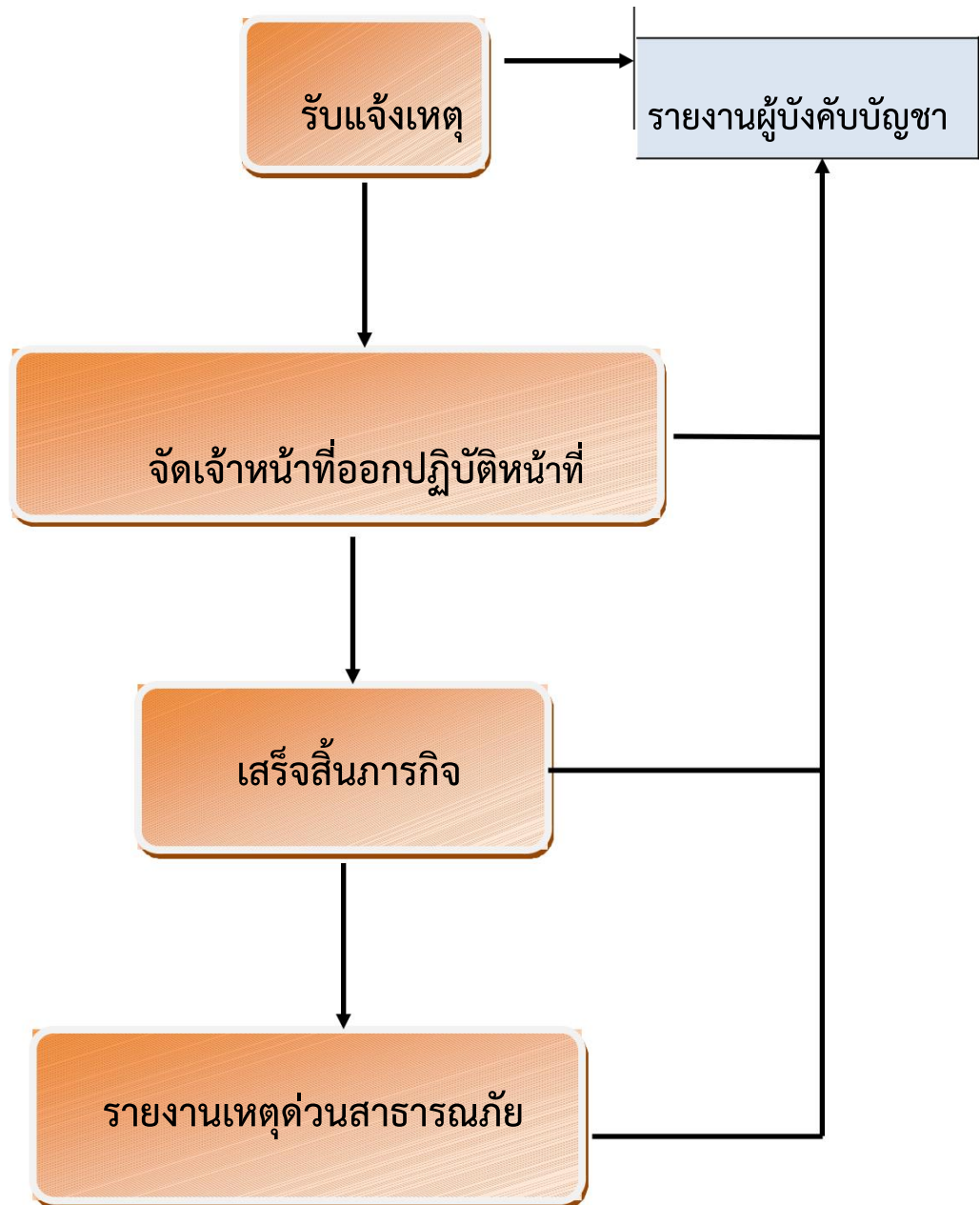
หลักการปฏิบัติ	แนวทางปฏิบัติ
๑. ออกประกาศเตือนภัยเพื่ออพยพ	- ฝ่ายเฝ้าระวังและแจ้งเตือนภัยและฝ่ายสื่อสารคณะกรรมการป้องกันและบรรเทาสาธารณภัยหมู่บ้าน/ชุมชนออกประกาศเตือนภัยเพื่ออพยพให้สัญญาณภัยและประกาศอพยพ เช่น เสียงตามสายวิทยุหอกระจายข่าว โทรโข่ง นกหวีด หรือสัญญาณเสียง/สัญลักษณ์ต่างๆที่กำหนดให้เป็นสัญญาณเตือนภัยประจำชุมชน/หมู่บ้าน
๒. ส่งฝ่ายอพยพไปยังจุดนัดหมาย/จุดรวมพลเพื่อรักษาผู้อพยพหรือตามบ้านที่มีผู้ป่วยคนชราเด็กและสัตว์เลี้ยง	- สั่งการในระหว่างการประชุมกองอำนวยการป้องกันบรรเทาสาธารณภัย
๓. การดูแลความปลอดภัยบ้านเรือนผู้อพยพ	- จัดเวรออกตรวจตราความเรียบร้อยในพื้นที่ประจำ

๔. การดำเนินการอพยพเมื่อภัยสิ้นสุด

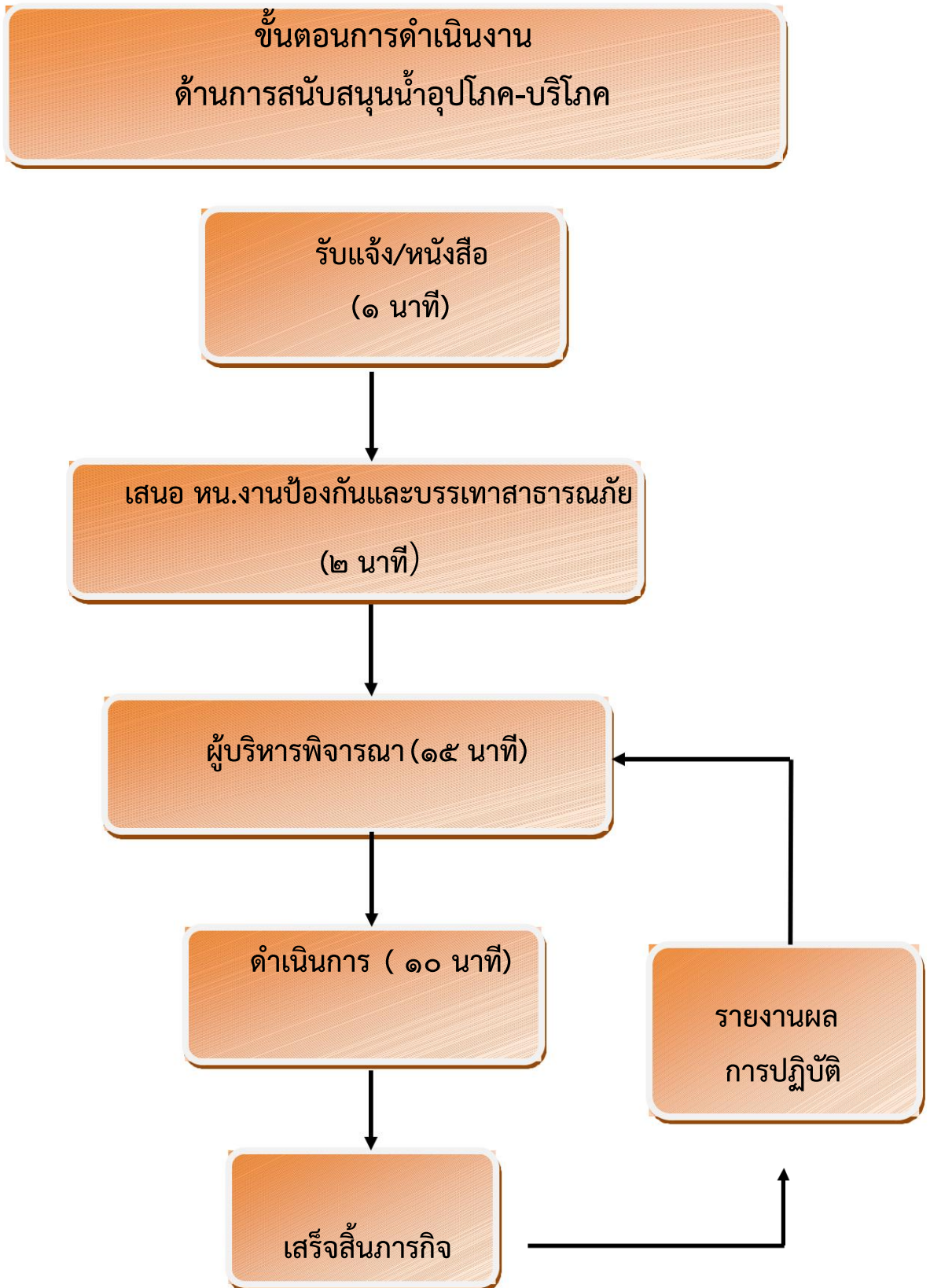
หลักการปฏิบัติ	แนวทางปฏิบัติ
๑. ตรวจสอบพื้นที่ประสบภัย	- สสำรวจความเสียหายของพื้นที่ประสบภัยรวมทั้งบ้านเรือนของผู้เสียหาย
๒. ตรวจสอบสภาพถนนที่ใช้เป็นเส้นทางอพยพ	- ตรวจสอบสภาพถนนและยานพาหนะ

หลักการปฏิบัติ	แนวทางปฏิบัติ
๓. แจ้งแนวทางการอพยพกลับให้ประชาชนได้รั	ประชุมผู้เกี่ยวข้อง
๔. ตรวจสอบความพร้อมของประชาชนในการอพยพกลับ	จัดการประชุมที่สถานที่ที่ผู้อพยพพักอาศัย
๕. ดำเนินการอพยพประชาชนกลับบ้านเรือน	ชี้แจงในที่ประชุมและดำเนินการอพยพประชาชน

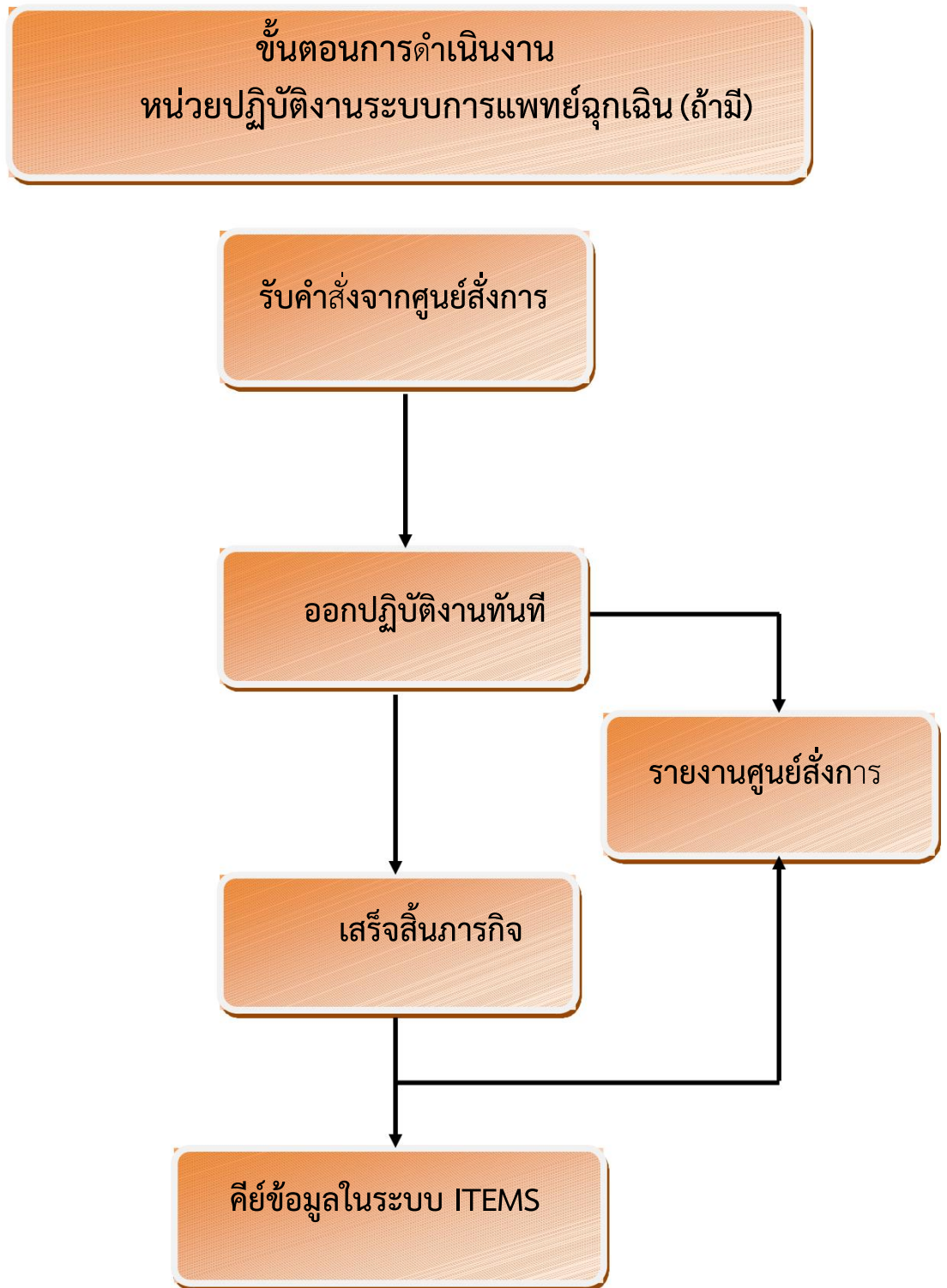
ขั้นตอนการดำเนินงาน
ด้านการช่วยเหลือเหตุสาธารณภัยกรณีฉุกเฉิน



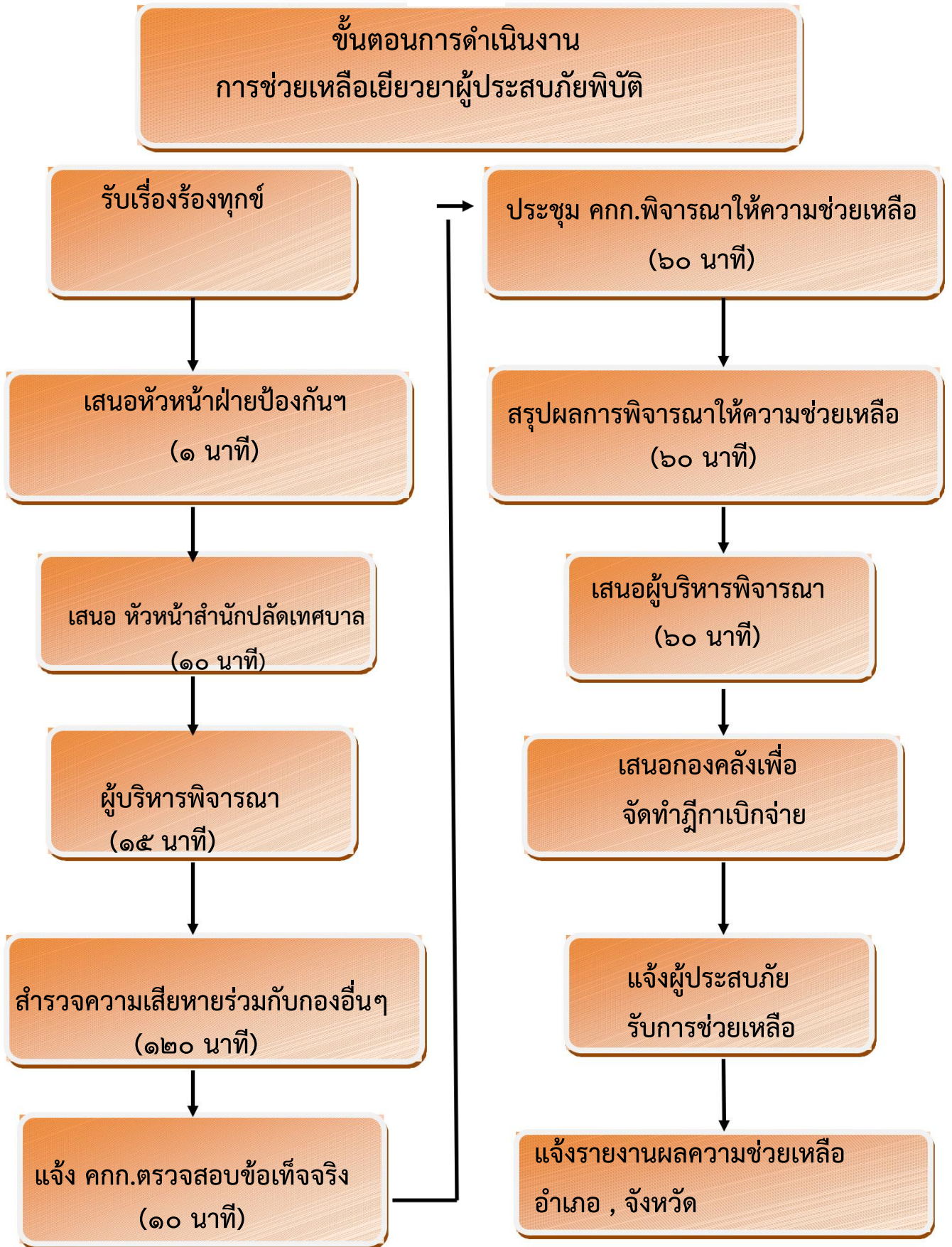
(รวม ๔ ขั้นตอน การปฏิบัติหน้าที่ที่ได้รับแจ้งเหตุ)



(รวม ๖ ขั้นตอน ๒๕ นาที)

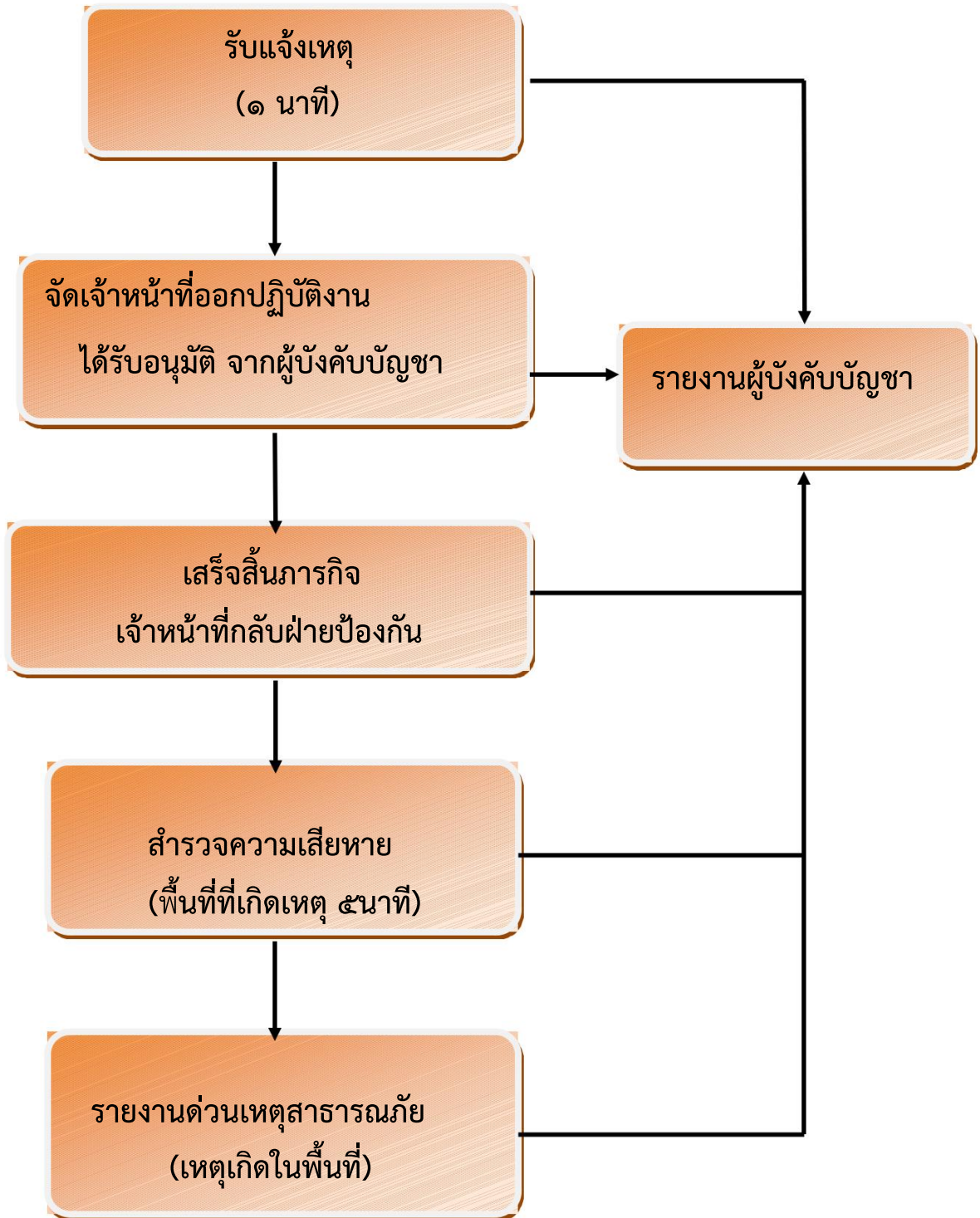


(รวม ๓ ขั้นตอน ปฏิบัติทันทีที่ได้รับคำสั่งจากศูนย์สั่งการ)



(รวม ๑๒ ขั้นตอน ระยะเวลาดำเนินการ๙๐วัน นับแต่วันที่เกิดสาธารณภัย)

ขั้นตอนการปฏิบัติงาน
การระงับเหตุอัคคีภัย



(รวม ๓ ขั้นตอนกรณีเกิดในพื้นที่รับผิดชอบ)

ภาคผนวก

แบบรายงานเหตุด้านสาธารณสุข

ความเร่งด่วน.....

วันที่.....

เดือน.....

พ.ศ.

ที่ อท ๕๓๗๐๑/

จาก นายเทศมนตรีตำบลโคกพุทรา

ถึง นายอำเภอโพธิ์ทอง

๑. ชนิดของภัย.....

ความรุนแรงของภัย

ลักษณะของภัย () เล็กน้อย ปานกลาง รุนแรง ลักษณะของภัย.....

๒. ช่วงเวลาที่เกิดภัย เริ่มต้นเมื่อ.....วันที่เดือน.....พ.ศ. เวลา.....น.

สิ้นสุดเมื่อวันที่.....เดือน.....พ.ศ. เวลา.....น.

๓. สถานที่เกิดภัย.....

๔. ราษฎรที่ประสบภัย

ความปลอดภัยของประชาชน

() ปลอดภัย/ไม่ได้รับผลกระทบ () ได้รับผลกระทบ/ไม่ย้ายที่อยู่อาศัย () ไร้ที่อยู่บางส่วน

() ไร้ที่อยู่ทั้งหมด () อพยพบางส่วน () อพยพทั้งหมด

ราษฎรได้รับความเดือดร้อน จำนวน.....คนครัวเรือน

บาดเจ็บ.....คน เสียชีวิต.....คน

สูญหาย.....คน อพยพไปยังพื้นที่ปลอดภัย.....คน.....ครัวเรือน

๕. ความเสียหายเบื้องต้น

อาคารสิ่งก่อสร้าง/บ้านเรือน () เสียหายทั้งหลัง จำนวน.....-.....หลัง

() เสียหายบางส่วน จำนวน.....-.....หลัง

พื้นที่และทรัพย์สินทางการเกษตร.....พืชไร่นา.....ไร่ สวน.....ไร่ บ่อปลา.....บ่อ

อื่นๆ.....

สิ่งสาธารณประโยชน์ (เช่น ถนน ฝาย สะพาน ฯลฯ)

() ถนน.....สาย () ฝาย.....แห่ง () สะพาน.....แห่ง

() อื่นๆ.....

การสื่อสารที่ได้รับผลกระทบ.....

ประมาณการความเสียหายเบื้องต้น.....บาท

อื่นๆ (ระบุ).....

๖. รายละเอียดสถานการณ์.....

๗. การบรรเทาภัยในเบื้องต้น.....
๘. เครื่องมือ/อุปกรณ์ที่ใช้.....
๙. การดำเนินงานของส่วนราชการ หน่วยอาสาสมัคร มูลนิธิในพื้นที่.....
.....
.....

(ลงชื่อ).....ผู้รายงาน

(.....)

นายกเทศมนตรีตำบลโคกพุทรา

คำขอหนังสือรับรองกรณีผู้ประสบภัย หรือเจ้าของ หรือผู้ครอบครองทรัพย์สิน
ร้องขอหลักฐานเพื่อรับการสงเคราะห์ หรือบริการอื่นใด

เขียนที่.....

วันที่.....เดือน.....พ.ศ.....

ข้อ ๑ ข้าพเจ้า.....อายุ.....ปี สัญชาติ.....

อยู่บ้านเลขที่.....ตรอก/ซอย.....ถนน.....

ตำบล/แขวง.....อำเภอ/เขต.....จังหวัด.....

หมายเลขโทรศัพท์.....

ในฐานะ ผู้ประสบภัย เจ้าของทรัพย์สิน ผู้ครอบครองทรัพย์สิน

ทายาทโดยธรรมของผู้ประสบภัย/เจ้าของทรัพย์สิน/ผู้ครอบครองทรัพย์สินชื่อ.....

ผู้รับมอบอำนาจของผู้ประสบภัย/เจ้าของทรัพย์สิน/ผู้ครอบครองทรัพย์สินชื่อ.....

ได้รับผลกระทบจากเหตุการณ์.....(ระบุประเภทของสาธารณภัย)

เมื่อวันที่.....เดือน.....พ.ศ.เวลา.....น. (ที่เกิดสาธารณภัย)

ได้รับความเสียหาย ดังนี้

(๑)

(๒)

(๓)

ข้อ ๒ ข้าพเจ้าขอยื่นคำขอต่อ.....

ขอให้ออกหนังสือรับรองไว้เป็นหลักฐานเพื่อ.....

โดยได้แนบเอกสารหลักฐานประกอบการพิจารณา ปรากฏดังนี้ (ใส่เครื่องหมาย ✓ ใน หน้าข้อความที่ต้องการ)

๑. หลักฐานแสดงสถานภาพความเป็นบุคคลธรรมดา หรือนิติบุคคล

บุคคลธรรมดา

สำเนาบัตรประชาชน หรือสำเนาทะเบียนบ้านหรือเอกสารอื่นใดที่ทางราชการออกให้

สำเนาทะเบียนพาณิชย์ (ถ้ามี)

อื่นๆ

นิติบุคคล

สำเนาหนังสือรับรองนิติบุคคล

สำเนาหนังสือบริคณห์สนธิ (ถ้ามี)

สำเนาวัตถุประสงค์ของห้างหุ้นส่วน (ถ้ามี)

อื่นๆ

- ๒. หลักฐานเอกสารแสดงสิทธิ
 - ๓. หนังสือมอบอำนาจ (ถ้ามี)
 - ๔. เอกสารการสอบสวนพยาน (ถ้ามี)
 - ๕. อื่น ๆ
- รวม.....ฉบับ

ข้าพเจ้าขอรับรองว่าข้อความดังกล่าวข้างต้นเป็นความจริงทุกประการ

(ลงชื่อ).....ผู้ยื่นคำขอ
(.....)

คำเตือน

ผู้ใดแจ้งความอันเป็นเท็จ แก่เจ้าพนักงานมีความผิดตราประมวลกฎหมายอาญา ๑๓๗ มาตรา ๒๖๗ และมาตรา ๒๖๘

หมายเหตุ

ในกรณีผู้ประสพภัย หรือเจ้าของทรัพย์สิน หรือผู้ครอบครองทรัพย์สิน ถึงแก่ความตาย หรือยื่นคำขอได้ด้วยตนเอง ให้ทายาทโดยธรรม ผู้จัดการมรดก หรือผู้รับมอบอำนาจของผู้นั้น แล้วแต่กรณีเป็นผู้ยื่นคำขอพร้อมแสดง

ทายาท ผู้จัดการมรดก และการมอบอำนาจดังกล่าวด้วย

สำหรับเจ้าหน้าที่

ตรวจสอบแล้วครบถ้วนถูกต้อง

(ลงชื่อ).....ผู้ตรวจสอบ
(.....)

(ลงชื่อ).....ผู้รับรอง
(.....)

(ลงชื่อ).....ผู้รับรอง
(.....)



ที่ อท ๕๓๗๐๑/

สำนักเทศบาลตำบลโคกพุทรา
ถนนโพธิ์ทอง - แสงหา
อำเภอโพธิ์ทอง อ่างทอง ๑๔๑๒๐

หนังสือรับรองผู้ประสบภัยประเภทบุคคลธรรมดา

หนังสือฉบับนี้ให้ไว้เพื่อรับรองว่า.....เกิดวันที่.....เดือน.....

พ.ศ.เลขที่ประจำตัวประชาชน/หนังสือเดินทางเลขที่/อื่นๆ (ถ้ามี).....

ตำบล..... อำเภอ..... จังหวัด..... รหัสไปรษณีย์..... โทรศัพท์.....

ที่อยู่ตามทะเบียนบ้านหรือที่อยู่ติดต่อได้.....บ้านเลขที่หมู่ที่.....ถนน.....
ตำบลโคกพุทรา อำเภอโพธิ์ทอง จังหวัดอ่างทอง รหัสไปรษณีย์ ๑๔๑๒๐ เป็นผู้ประสบภัยหรือ

ได้รับผลกระทบจากเหตุการณ์.....(ระบุประเภทของสาธารณภัยและสถานที่เกิดภัย) เมื่อวันที่

..... (วัน เดือน ปี เวลา ที่เกิดภัย) ความเสียหายของผู้ประสบภัย ตามบัญชีความ
เสียหายแนบท้ายหนังสือรับรองของผู้ประสบภัยประเภทบุคคลธรรมดาฉบับนี้

ผู้ประสบภัยมีสิทธิ์ที่จะได้รับการสงเคราะห์และการฟื้นฟูจากหน่วยงานของทางราชการด้านใดหรือหลาย
ด้านตามเงื่อนไขหลักเกณฑ์และแนวทางที่หน่วยงานนั้นกำหนดรายละเอียดตารางแสดงสิทธิ์จากทางราชการปรากฏ
ตามแบบแนบท้ายนี้

ให้ไว้ ณ วันที่.....เดือน..... พ.ศ.....

()

นายกเทศมนตรีตำบลโคกพุทรา